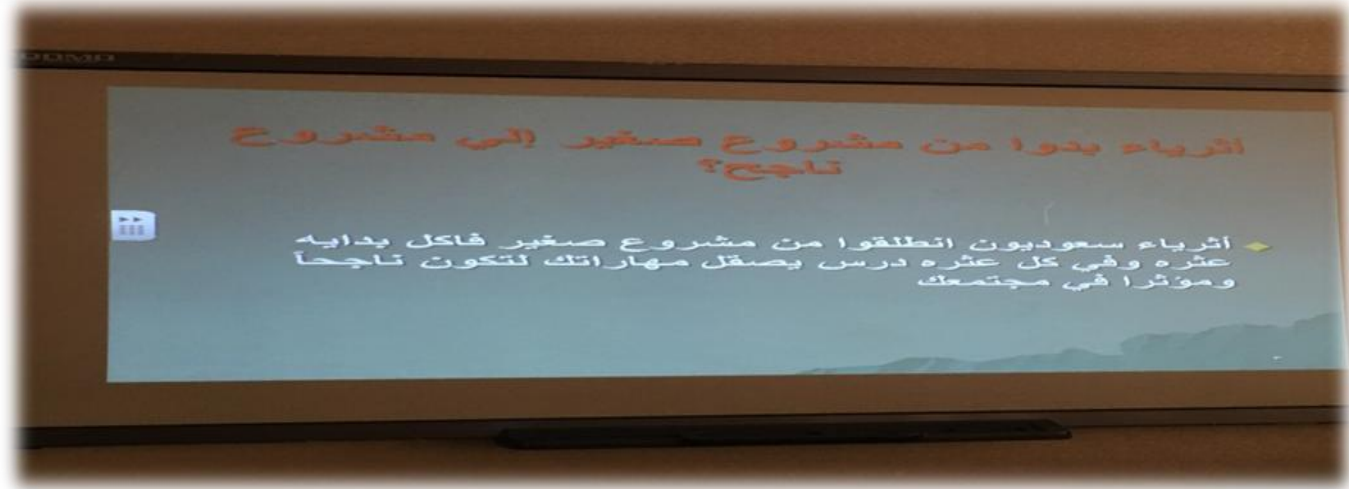


نقاط: كيف أبدأ مشروعك الصغير



زيارة المركز الثقافي والتعامل
(قسم الدراسات الاسلامية)



فضائل: معرض قرآني صلاتي

قسم الدراسات الاسلامية



زيارة الكافيتية بالدرج (التحضير من الفقه) (قسم الدراسات الاسلامية)



اللغة الانجليزية في تعاملنا اليومي (قسم اللغة الانجليزية)



فناط: (تخللني ويني) قسم الاقتصاد المنزلي



فناط: (اللبا) ومنسجماها (قسم الاقتصاد المنزلي)



صور أنشطة المجالس الطلابية



صور أنشطة المؤتمر العلمي السابع



صور أنشطة الأندية الطلابية





خدمة المجتمع

١- قائمة بجهات دعم المجتمع:

يوضح الجدول التالي عدد جهات دعم المجتمع والأنشطة المقدمة للكلية بالندوات والمؤتمرات وورش العمل خلال الثلاث سنوات الماضية :

| م | اسم الجهة | مكان تواجدها |
|----|-------------------------------------|----------------------------------|
| ١ | عمادة خدمة المجتمع والتعليم المستمر | مبنى هداية |
| ٢ | معهد الأمير عبد الرحمن بن ناصر | مبنى هداية |
| ٣ | مركز خدمة الأسر | الخرج |
| ٤ | المستشفى الجامعي | الخرج |
| ٥ | وحدة علاج الأسنان | كلية طب الأسنان |
| ٦ | إدارة التعاون الدولي | الرياض - الخرج |
| ٧ | عمادة شؤون المكتبات | مبنى هداية - المدينة الجامعية |
| ٨ | عمادة البحث العلمي | مبنى هداية |
| ٩ | عمادة تقنية المعلومات | قاعة التدريب بالمدينة الجامعية |
| ١٠ | عمادة التطوير والجودة | مبنى هداية - المدينة الجامعية |
| ١١ | مركز الدراسات المستقبلية | المدينة الجامعية |
| ١٢ | العلاقات العامة والإعلام | مبنى هداية - المدينة الجامعية |
| ١٣ | عمادة القبول والتسجيل | المدينة الجامعية - مبنى الخالدية |
| ١٤ | ممثلة الجمعية الفقهية السعودية | الرياض - الخرج |
| ١٥ | مركز تطوير التعليم الجامعي | المدينة الجامعية - الخرج |

٢- المعارض العلمية:

| المستفيدين | تاريخ انعقاده | عنوان المعرض |
|--|--|---|
| منسوبات الكلية- الطالبات - المجتمع الخارجي | الفصل الدراسي الأول لعام ١٤٣٤/١٤٣٥ هـ | الاقتصاد المنزلي |
| منسوبات الكلية- الطالبات - المجتمع الخارجي | الفصل الدراسي الأول لعام ١٤٣٤/١٤٣٥ هـ | المعرض الفني التابع للمؤتمر العلمي الخامس لطلاب وطالبات التعليم العالي بالمملكة |
| منسوبات الكلية- الطالبات - المجتمع الخارجي | الفصل الدراسي الثاني لعام ١٤٣٤/١٤٣٥ هـ | الاقتصاد المنزلي |
| منسوبات الكلية- الطالبات - المجتمع الخارجي | الفصل الدراسي الأول لعام ١٤٣٥/١٤٣٦ هـ | المعرض الفني التابع للمؤتمر العلمي السادس لطلاب وطالبات التعليم العالي بالمملكة |
| منسوبات الكلية- الطالبات - المجتمع الخارجي | الفصل الدراسي الثاني لعام ١٤٣٥/١٤٣٦ هـ | معرض التكنولوجيا |
| منسوبات الكلية- الطالبات - المجتمع الخارجي | الفصل الدراسي الثاني لعام ١٤٣٥/١٤٣٦ هـ | أنا كيميائي |
| منسوبات الكلية- الطالبات - المجتمع الخارجي | الفصل الدراسي الثاني لعام ١٤٣٥/١٤٣٦ هـ | إحياء التراث |
| منسوبات الكلية- الطالبات | الفصل الدراسي الثاني لعام ١٤٣٥/١٤٣٦ هـ | معرض الكتاب الدولي بالرياض |
| منسوبات الكلية- الطالبات | الفصل الدراسي الثاني لعام ١٤٣٥/١٤٣٦ هـ | معرض المؤتمر العلمي السادس بالجامعة |
| منسوبات الكلية- الطالبات - المجتمع الخارجي | الفصل الدراسي الثاني لعام ١٤٣٥/١٤٣٦ هـ | مشروعك الصغير من صنع يديك |
| منسوبات الكلية- الطالبات - المجتمع الخارجي | الفصل الدراسي الثاني لعام ١٤٣٦/١٤٣٧ هـ | المعرض الفني التابع للمؤتمر العلمي السابع لطلاب وطالبات التعليم العالي بالمملكة |
| منسوبات الكلية- الطالبات - المجتمع الخارجي | الفصل الدراسي الثاني لعام ١٤٣٦/١٤٣٧ هـ | الاقتصاد المنزلي |
| منسوبات الكلية- الطالبات - المجتمع الخارجي | الفصل الدراسي الأول و الثاني لعام ١٤٣٦/١٤٣٧ هـ | معرض نادي نزاهة ضمن فعاليات اليوم العالمي لمحاربة الفساد |

٣- خدمات الكلية للمجتمع في مجال الرعاية الصحية:

| المستفيد | نوع الخدمة الصحية |
|--------------------------|--|
| منسوبات الكلية- الطالبات | الإسعافات الأولية للفصل الدراسي الأول |
| منسوبات الكلية- الطالبات | الإسعافات الأولية للفصل الدراسي الثاني |
| الطالبات | الإسعافات الأولية (الإنعاش القلبي - الرئوي) بمستشفى الجامعة |
| المرضى | زيارة مستشفى الملك خالد |
| منسوبات الكلية- الطالبات | خطة الإخلاء بالفصل الدراسي الأول للعام الجامعي ١٤٣٦/١٤٣٧ هـ |
| منسوبات الكلية- الطالبات | التعاون مع مستشفى الأمير سلمان في اليوم العالمي للسكري |
| منسوبات الكلية- الطالبات | التوعية ضد سرطان الثدي- الرحم (قسم الأشعة والتصوير الطبي بكلية العلوم الطبية التطبيقية) للفصل الدراسي الثاني |
| منسوبات الكلية- الطالبات | التعاون مع مركز بياض الأسنان |
| منسوبات الكلية- الطالبات | اليوم العالمي لسرطان الأطفال |
| منسوبات الكلية- الطالبات | الوقاية والعلاج من فيروس كورونا |
| منسوبات الكلية- الطالبات | التعاون مع مستشفى الأمير سلمان في اليوم العالمي لسرطان الثدي |

٤ - الخدمات الدعوية التي تقدمها الكلية للمجتمع:

| المستفيدين | التاريخ | عنوانها | نوع الخدمة الدعوية |
|----------------------------------|---|--------------------------------|---|
| منسوبات وطالبات الكلية - المجتمع | على مدار العام الجامعي ١٤٣٦/١٤٣٧ هـ | الحجاب جلاء واقتداء | الحجاب |
| طالبات الكلية | الفصل الدراسي الثاني لعام ١٤٣٥/١٤٣٦ هـ | ذاتك سر نجاحك | التوعية والثقة بالنفس من منظور ديني |
| منسوبات وطالبات الكلية - المجتمع | الفصل الدراسي الثاني لعام ١٤٣٥/١٤٣٦ هـ | شرائح التفكير | التأصيل الإسلامي للتفكير |
| منسوبات وطالبات الكلية - المجتمع | الفصل الدراسي الثاني لعام ١٤٣٥/١٤٣٦ هـ | جلسات ثمينة | الوازع الديني والثقة بالنفس |
| المجتمع الخارجي | العام الجامعي ١٤٣٥/١٤٣٦ هـ | ولا تقل لهما أف | بر الوالدين |
| المجتمع الخارجي | الفصل الدراسي الثاني لعام ١٤٣٥/١٤٣٦ هـ | حياة ونور | حفظ كتاب الله - معهد البيان لإعداد معلمات القرآن |
| المجتمع الخارجي | الفصل الدراسي الثاني لعام ١٤٣٥/١٤٣٦ هـ | التبرج خطر على الأسرة والمجتمع | التوعية بمخاطر التبرج |
| المجتمع الخارجي | الفصل الدراسي الثاني لعام ١٤٣٥/١٤٣٦ هـ | التربية مسؤولية الجميع | ملتقى دار عائشة رضي الله عنها الثقافي |
| المجتمع الخارجي | الفصل الدراسي الأول لعام ١٤٣٥/١٤٣٦ هـ | فضل القرآن | ندوة توعوية بالابتدائية الثانية - دار خديجة بنت خويلد |
| مرضى السرطان | الفصل الدراسي الثاني لعام ١٤٣٥/١٤٣٦ هـ | مجموعة المتطوعات | حفل بالمستوصف التخصصي لمرضى السرطان |

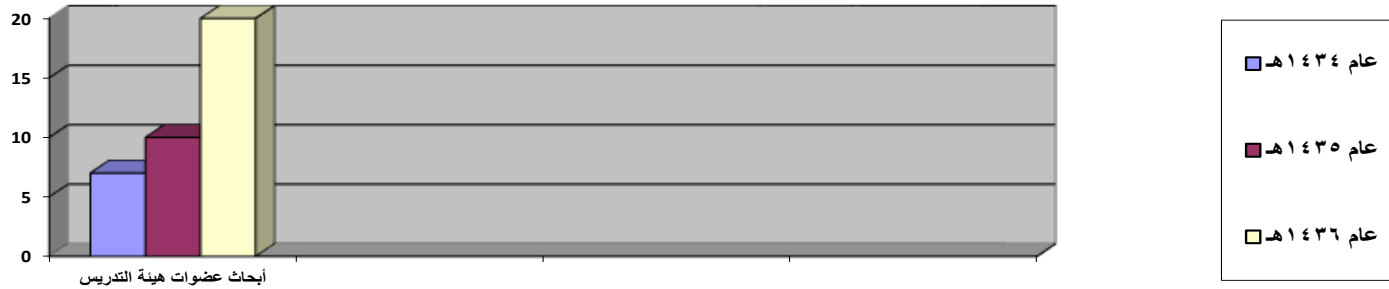
٥- اتفاقيات التعاون مع المؤسسات العلمية والجهات الحكومية:

١. ورش عمل التعاون الدولي.
٢. دورة سيمفوني لقواعد تنظيم السلوك داخل المكتبة.
٣. اجتماع لجان الخطط والمناهج بالجامعة.
٤. ملتقى الجودة بجامعة الأمير سطاتم بن عبد العزيز.
٥. المكتبة الرقمية والخدمات الإلكترونية في الفصل الدراسي الثاني ١٤٣٦/١٤٣٧هـ.
٦. الأيزو ٩٠٠١-٢٠٠٨ بالتعاون مع معهد المواصفات البريطاني BSI للعام الجامعي ١٤٣٥/١٤٣٦هـ.
٧. ورشة عمل " إعداد المؤسسات للمراجعة الخارجية بالتعاون مع الهيئة الوطنية للتقويم والاعتماد الأكاديمي في الفصل الدراسي الثاني ١٤٣٥/١٤٣٦هـ.
٨. ورشة العمل الدولية الثانية لعمادة تقنية المعلومات بالتعاون مع جامعة حمدان بدبي في الفصل الدراسي الثاني ١٤٣٥/١٤٣٦هـ.
٩. المؤتمر الدولي الرابع للتعليم الإلكتروني بالرياض في الفصل الدراسي الثاني ١٤٣٥/١٤٣٦هـ.
١٠. مشروع التلمذة الحاسوبية.
١١. لقاء الثانوية الخامسة والثامنة بالدلم لإثراء الشراكة مع الكلية حول آليات القبول والتسجيل، واختيار التخصصات المتاحة.
١٢. ورشة العمل الدولية الثانية لعمادة تقنية المعلومات في الفصل الدراسي الثاني ١٤٣٦/١٤٣٧هـ.

البحث العلمي

تطور أعداد البحوث التي يقوم بها أعضاء هيئة التدريس بالكلية خلال السنوات الثلاث الأخيرة:

| م | السنة | عدد البحوث |
|---|-------------|------------|
| ١ | ١٤٣٦/١٤٣٧هـ | ٢٠ |
| ٢ | ١٤٣٥/١٤٣٦هـ | ١٠ |
| ٣ | ١٤٣٤/١٤٣٥هـ | ٧ |



استخدام المكتبات:

١- مقتنيات مكتبة الكلية من الكتب والمخطوطات:

- مجموع العناوين : ٢٠١٩ عنوان.

- مجموع المجلدات : ٦٦٤١ مجلد.

٢- عدد الكتب التي غذيت بها مكتبة الكلية خلال السنوات الثلاث الأخيرة:

١١٤٣ كتاب

٣- حركة استعارة الكتب في مكتبات الكلية خلال عام التقرير:

| أعداد المستعيرين | | | | الكتب المعارة | | |
|------------------|-------|--------|------|---------------|-------|------|
| مجموع | آخرون | أساتذة | طلاب | مجموع | أجنبي | عربي |
| ١٧٨ | ٦ | ٤٢ | ١٣٠ | ٥٤٥ | — | ٥٤٥ |

إنجازات الكلية

أولاً/ اعتماد الأدلة التالية:

١. دليل السياسات الداخلية للكلية.
٢. دليل الكلية.
٣. دليل المرشد الأكاديمي للطلبة.
٤. دليل المرشد الأكاديمي لعضو هيئة التدريس.
٥. دليل الإرشاد النفسي والاجتماعي للطلبة.
٦. دليل الإرشاد النفسي والاجتماعي لعضو هيئة التدريس.
٧. الدليل الإرشادي للإتصالات الإدارية.
٨. دليل الأمن والسلامة.
٩. دليل الآليات المستخدمة في كلية التربية بالدلم.
١٠. دليل المجالس الطلابية.
١١. الدليل الإجرائي لوحدة ضمان وتوكيد الجودة.



ثانياً/ ترشيح الكلية من قبل معهد المواصفات البريطاني BSI لإجراء الطابقة بها في ISO الأيزو ٩٠٠١-٢٠٠٨. وأصبحت كلية التربية بالدلم أنموذجاً في تدريب كليات الجامعة على الأيزو وفقاً للإجراءات والعمليات والنماذج. ثالثاً/ البدء في مشروع الخطة الاستراتيجية للكلية والذي يهدف إلى تحديث الخطة الاستراتيجية وبناء خطة استراتيجية طويلة المدى تساعد الكلية على الرؤية العميقة لمستقبلها كما تساعد على تنسيق الجهود ومتابعتها وتضمن المشروع عدد من الإنجازات كالتالي:

✚ عقد عدد من الاجتماعات مع عميدة الكلية ووكيلة الكلية للشؤون التعليمية والأكاديمية ووكيلة التطوير والجودة والذي قامت من خلاله مساعدة وكيلة الكلية المشرفة على مشروع الخطة الاستراتيجية بتقديم الإطار العام للمشروع وتم الاتفاق على الفرق واللجان الرئيسية والفرعية للمشروع ومهامها، والمقترحات التي من شأنها تذليل العقبات ورفع مستوى الإنجاز وتحقيق الأهداف العامة من المشروع.

✚ باشرت هذه اللجان أعمالها في منتصف الفصل الدراسي الأول من العام الجامعي ١٤٣٥ هـ.

✚ بذل فريق المشروع عدد من الجهود في مجال إعداد الخطة كنشر ثقافة التخطيط الاستراتيجي عن طريق عدد من الدورات وورش العمل، وتفعيل التواصل الإلكتروني الخاص بوحدة الجودة بالكلية للرد على الاستفسارات الواردة من أعضاء الكلية والمتعلقة بالتخطيط الاستراتيجي وآليته، وأيضاً تفعيل لوحات الإعلان الخاصة بوحدة الجودة داخل الكلية، وتحديثها بشكل مستمر لدعم مسيرة المشروع وضمان تفاعل جميع الأعضاء بالكلية.

✚ اعتمدت الكلية على أسلوب التحليل الرباعي (SOWT ANALYSIS) في تحليل البيئة الداخلية والخارجية للكلية حيث جمع الفريق المعلومات اللازمة لإعداد الخطة من خلال عقد عدد من الورش لأعضاء هيئة التدريس والطاقم الإداري والطالبات وجلسات العصف الذهني الخاصة بأسلوب سوات، علاوة على تحليل الاستثمارات الخاصة بالمقترحات وملاحظات وآراء الطالبات ومنسوبات الكلية.

نتيجة لما سبق قدمت الكلية المسودة الأولى للخطة الاستراتيجية، وتمت مناقشتها مع الأقسام الأكاديمية والوحدات واللجان، وتحليل الاستثمارات والآراء والمقترحات المختلفة من قبل أعضاء الأقسام الأكاديمية المختلفة، ثم إعداد الخطة الاستراتيجية الخمسية للكلية.

رابعاً / حصول الكلية على المركز الأول على مستوى الجامعة كأفضل ملتقى تحضيرى للمؤتمر العلمي السادس.

خامساً / حصول الكلية على المركز الأول على مستوى كليات الجامعة في سير الاختبارات.

سادساً / تفعيل مشاركة جميع الأقسام في الأنشطة بنسبة ١٠٠% وإدارة الطالبات لهذه الأنشطة بالعمل الطلابي. مثل: نشاط نادي أطياف وطنية، الموهبة والإبداع، التراث، أنا كيميائي، التقنية، قرّة العيون.

سابعاً / المبادرة بتفعيل تقييم الطالبات للمقررات إلكترونياً بدلاً عن الاستبانة الورقية من خلال موقع "جوجل فورم".

ثامناً / الربط بين إدخال الجداول الدراسية وجداول الاختبارات النهائية لتفادي تعارضات الجداول.

تاسعاً / تطوير الموقع الإلكتروني للكلية.

عاشراً / تطوير نظام للمتابعة بوحدة المتابعة برئاسة سعادة عميدة الكلية يتولى مهمة متابعة سير العملية التعليمية والإدارية ورفع التقارير بشكل مستمر حولها، مدعمة بنماذج متابعة وإحصائيات.

الحادي عشر / حصول الكلية على المركز الثالث على مستوى الجامعة كأفضل ملتقى تحضيرى للمؤتمر العلمي السابع.

الثاني عشر / الاستعانة بوحدة التحليل الإحصائي بكلية التربية بالدلم في تدريب الكليات على استخدام برنامج SPSS في التحليل.

المعوقات

أولاً/ العجز في الكادر الأكاديمي والإداري.

ثانياً/ نوعية السبورات الذكية غير فعالة بمشغل الفلاش مما يؤدي لاستخدام العضوات أجهزتهن الحاسوبية الخاصة لعدم وجود أجهزة كمبيوتر داخل القاعات.

ثالثاً/ عدم وجود معمل: علم نفس - لغة.

رابعاً/ تأخر الجهات المعنية بالجامعة في صرف المواد المكتبية والتعليمية.

خامساً/ عدم وجود مكتبة بالمبنى الإضافي.

سادساً/ عدم وجود أوعية معلومات بمكتبة الكلية.

سابعاً/ عدم وجود طيبة بالمبنى الإضافي.

ثامناً/ ضعف البنية التحتية لمبنى الكلية.

تاسعاً/ عدم توفير عمالة جديدة من قبل الشركات المسؤولة.

عاشراً/ افتقار الكلية للعنصر النسائي المسئول عن الصيانة سواء كانت أجهزة الحاسب أو آلات التصوير أو السبورات الذكية أو أجهزة

البروجكتر مما يؤدي إلى اللجوء إلى صيانة خارج الكلية وفي ذلك هدر للوقت والمال.

الحادي عشر/ افتقار الكلية إلى معامل بحثية، وقد تم الرفع بها منذ عام ١٤٣٣/١٤٣٤ هـ.

الثاني عشر/ تأخر استلام الميزانية السنوية المخصصة للكلية.

المقترحات

- أولاً/ النقل إلى مبنى الكلية الجديد مع بداية العام الجامعي ١٤٣٧/١٤٣٨ هـ بكافة تجهيزاته المختلفة.
- ثانياً/ زيادة عدد الهيئة الإدارية بكافة المسميات الوظيفية بالكلية لسد الاحتياج في التخصصات المذكورة.
- ثالثاً/ تغطية العجز في عضوات هيئة التدريس في التخصصات المذكورة.
- رابعاً/ توثيق الصلة مع عمادة تقنية المعلومات بحيث يتم الاستفادة من البرامج والاتفاقيات التي تعتمدها العمادة؛ على أن تكون هناك زيارات من قبل منسوبات العمادة.
- خامساً/ توفير عدد كاف من العمالة الجديدة من قبل الشركات المسؤولة.
- سادساً/ تفعيل الزيارات المتبادلة للكادر الإداري بالإضافة إلى التعليمي؛ ل يتم تبادل الخبرات بالوحدات داخل الكلية وخارجها من قبل الجامعة بحيث تستفيد كافة من يشغلن نفس المناصب.