

# البرامج والخطط الدراسية القواعد والإجراءات التنظيمية



وكالة الجامعة  
للشؤون التعليمية والأكاديمية

١٤٣٧هـ / ٢٠١٦م



بِسْمِ اللَّهِ الرَّحْمَنِ الرَّحِيمِ



## كلمة وكيل الجامعة للشؤون التعليمية والأكاديمية

اهتمت الجامعة منذ نشأتها بتجديد الفكر التربوي ، والعمل على وضع قواعد رصينة للممارسات التربوية المختلفة في ضوء رؤيتها الاستراتيجية التي رسمت ملامح التميز في التعليم . لذا شكَّلت اللجنة الدائمة للبرامج والخطط الدراسية فريقاً من بين أعضائها للنظر في تجديد آليات بناء البرامج والخطط الدراسية وفق أسس مستمدة من البحث العلمي في التعليم العالي ، وناقشت اللجنة خلال اجتماعات مطولة ما انتهى إليه عمل هذا الفريق .

وتُمثِّل اللائحة التي بين أيديكم خلاصة عمل الفريق ومناقشات اللجنة لفترة تجاوزت العامين ، وهي تُقدِّم للقاريء القواعد المنظمة والإجراءات التي ينبغي اتباعها لبناء البرامج الدراسية وإقرارها ، وتصميم الخطط الدراسية اللازمة لتنفيذ هذه البرامج في كليات الجامعة وأقسامها الأكاديمية .

وتجدر الإشارة إلى أن أهم ما يميز هذا العمل هو التمييز الواضح بين البرنامج والخطّة ، ووضع البرامج القائمة على المخرجات التعليمية Outcomes-based ، وليس البرامج القائمة على المحتوى المعرفي Content-based في بؤرة اهتمام القائمين على تصميم البرامج وتقييمها ، الأمر الذي يصب في مصلحة العملية التعليمية والطالب الذي يدرّس هذه البرامج .

أسأل الله العليّ القدير أن يكون هذا العمل خالصاً لوجهه ، وأن ينفع به العباد والبلاد ، إنه سميع مجيب .

د. عبد الرحمن بن إبراهيم الخضير

## المحتويات

٨	مقدمة
١٠	المادة الأولى : تعريف المصطلحات
١٠	البرامج الدراسية
١١	المادة الثانية : بنية البرنامج الدراسي
١٢	المادة الثالثة : الاستحداث/التعديل الشامل للبرنامج الدراسي
١٢	المادة الرابعة : مراحل الاستحداث/التعديل الشامل للبرنامج الدراسي
١٤	المادة الخامسة : تحسين البرامج الدراسية القائمة
١٤	المادة السادسة : إجراءات تحسين البرنامج الدراسي
١٤	الخطط الدراسية
١٥	المادة السابعة : بنية الخطة الدراسية
١٦	المادة الثامنة : قواعد إعداد الخطة الدراسية
١٦	المادة التاسعة : آلية إقرار الخطة الدراسية

١٨	قائمة الملاحق
١٨	ملحق (١) الإطار العام للدراسة المرجعية للبرنامج
٢١	ملحق (٢) نماذج تصميم وبناء البرنامج
٢٦	ملحق (٣) اختيار فريق بناء البرنامج
٣٦	ملحق (٤) اختيار فريق تقويم البرنامج
٤٧	ملحق (٥) معيار تقويم البرنامج
٥٦	ملحق (٦) نموذج تعديل برنامج
٥٨	ملحق (٧) نموذج تسجيل خطة دراسية
٧٠	ملحق (٨) النظام الموحد لترميز البرامج والمقررات
٧٤	ملحق (٩) نموذج الموافقة على خطة دراسية



### مقدمة

ظل التعليم عهداً طويلة يُركز على نقل المعارف عبر الأجيال ، والعمل على التأكد من حفظ المتعلمين لهذه المعارف والقدرة على استرجاعها ، ولم تختلف الجامعات عن مؤسسات التعليم قبل الجامعي كثير في هذا الصدد ، إذ رأى فلاسفة التربية وخبراء التعليم آنذاك أن نقل المعارف عبر الأجيال ضرورة للحفاظ على التراث المعرفي للبشرية ، والحيلولة دون اندثاره .

ومع تطور علوم الحاسبات ودخول البشرية عصر المعلوماتية أصبحت مهمة الحفاظ على التراث المعرفي للبشرية غير ذات بال ، وبدأ فلاسفة التربية وخبرائها مرحلة جديدة ، تركز على تربية العقول القادرة على التفكير والإبداع وإنتاج المعرفة ، وليس الحفظ ونقل المعارف واستهلاكها ، الأمر الذي يعني تغير الأهداف الرئيسة للنظم التربوية وبداية عهد جديد يعمل على تربية الطالب لامتلاك مهارات تتعلق بالتفكير والنقد والتحليل والإبداع ، وحل المشكلات ، والقدرة على الملاحظة الواسعة والعميقة ، وممارسة مهارات الاستقصاء والبحث العلمي .

وقد فَرَضَ ذلك على الجامعات وأساتذتها أولويات جديدة ، إذ أصبح عليهم العمل على مواكبة برامج التعليم الجامعي لمتغيرات عصر الانفجار المعرفي وثورة المعلوماتية ومواكبة هذه البرامج للتغير الجذري في الفلسفات التربوية ، وما أدت إليه من تغيرات مصاحبة في النظريات التي تفسر التعلم ، والمبادئ الأساسية للتدريس ، وتصميم المناهج ، والتقويم التربوي .

وما يهمننا التركيز عليه في هذا الصدد ، هو تغير مبادئ بناء البرامج التعليمية التي ركزت لعصور طويلة على البناء وفق المحتوى المعرفي في content oriented ، أو الأنساق المعرفية discipline oriented ، ليبدأ عهد جديد يركز على البناء وفق الأهداف goals oriented أو المخرجات التعليمية outcomes oriented .

وهكذا أصبحت أسس تصميم البرامج التعليمية وبنائها وتقييم أثارها على الطلاب مختلفة تمام الاختلاف عن ذي قبل ، وانعكس ذلك على وثائق البرامج التي تصدر عن الهيئات الوطنية والعالمية للجودة والاعتماد الأكاديمي ، حيث أصبح محور تركيزها التحقق من وصف النواتج المرجوة لتعلم البرنامج ، ومدى اكتساب الطلاب لهذه النواتج ، وليس المحتوى المعرفي للبرنامج ومدى حفظ الطلاب له .



وتقدم هذه الوثيقة قواعد جديدة لبناء البرامج الأكاديمية وتقييمها تقوم على هذا الأساس ، لتنظم آليات العمل والإجراءات المختلفة ذات العلاقة بالبرامج والخطط الدراسية في ضوء التعليم الذي يجعل الطالب محور العملية التعليمية ، والبرامج التي تقوم على المخرجات التعليمية، الأمر الذي يُعد استجابة لمتغيرات العصر ، وترجمة للفلسفة التربوية للجامعة ، فضلاً عن كونه يعكس مضامين الإطار الوطني للمؤهلات ، والمعايير الوطنية والعالمية لجودة التعليم العالي .

ولا تقتصر أهمية هذه الوثيقة على كونها ملبية للتوجهات المعاصرة في التعليم العالي ، وبرامجه ولكن أيضاً لكونها تتضمن الإجراءات التفصيلية والقواعد التنفيذية ذات العلاقة بالبرامج والخطط الدراسية المبنية على ما ورد في نظام مجلس التعليم العالي والجامعات ، والتي من شأنها تيسير عمل مؤسسات الجامعة المعنية بالتعليم وبرامجه .

### تعريف المصطلحات

المادة الأولى

١. البرنامج الدراسي (التعليمي / الأكاديمي) Program of Study :

بنية منظمة (structure) من الأهداف التعليمية ، المصممة لمساعدة الطالب على اكتساب الخبرات المعرفية والمهارية والوجدانية في مجال معين ، فضلاً عن تنمية قدراته الشخصية ، واستعداده للتعامل مع مشكلات الحياة اليومية ، وتنظم هذه الأهداف في مقررات تنتهي دراستها بحصول الطالب على درجة جامعية .

٢. المقرر Course :

مجموعة متكاملة من الأهداف التعليمية التفصيلية التي تشتق من الأهداف الرئيسة للبرنامج ، ويؤدي تحقيقها إلى تحقيق جزء من أهداف البرنامج خلال مدى زمني تحدده الخطة الدراسية للبرنامج . ويحدد المقرر المصادر اللازمة للتعلم ، كما يصف الأنشطة التعليمية واستراتيجيات التدريس ، فضلاً عن استراتيجيات التقويم التي يمكن اتباعها للتأكد من تحقق الأهداف التعليمية.

٣. الخطة الدراسية Plan of Study :

مخطط زمني يساعد المؤسسة التعليمية والطالب على تنفيذ البرنامج Program Implementation Plan ، والتقدم المنظم لتحقيق الأهداف التفصيلية له من خلال توزيع المقررات على المدى الزمني للخطة ، وتحديد الكيفية التي تنفذ بها المقررات ( تعليم مباشر - عن بُعد - .... إلخ ) .

### البرامج الدراسية

تتنوع مستويات البرامج الدراسية التي تقدمها الجامعة وفق عدد الساعات المعتمدة للبرنامج ، وحسب ما ورد في الإطار الوطني للمؤهلات .

ينبغي أن تحتوي وثيقة البرنامج الدراسي على المكونات التالية :

١. المستوى / الفئة المستهدفة ( حسب مستويات الإطار الوطني للمؤهلات) .
٢. مسمى البرنامج (المسمى الرئيس ومسميات المسارات الفرعية إن وجدت) .
٣. عدد الوحدات الدراسية (الساعات المعتمدة) .
٤. رسالة البرنامج .
٥. الأهداف الرئيسة للبرنامج موزعة على مجالات التعلم Learning Domains .
٦. الأهداف التفصيلية للبرنامج ( نواتج التعلم ) Learning Outcomes .
٧. الأدوات والإجراءات اللازمة لقياس نواتج التعلم .
٨. المقررات المقترحة مصنفة حسب وظيفتها لمتطلبات البرنامج (المهارات الأساسية والثقافة العامة - التخصص - التخصص الدقيق - أخرى ..... ) ويتضمن كل مقرر منها ما يأتي :
  - ١.٨ الأهداف الرئيسة ، والتفصيلية (نواتج التعلم) ، وإجراءات قياسها .
  - ٢.٨ المصادر الرئيسة للتعلم .
  - ٣.٨ وصف متطلبات البيئة التعليمية (صفية - مخبرية - ورش - ملاعب - محاكاة . تعلم عن بُعد..... إلخ) .
  - ٤.٨ وصف موجز لاستراتيجيات التدريس والتقويم اللازمة .
٩. نقاط الخروج من البرنامج ( إن وجدت ) .

### إجراءات بناء البرامج :

يتطلب العمل على معالجة قضايا البرامج الدراسية في الجامعة النظر إليها من جانبين أولهما استحداث البرامج الجديدة ، أو تعديل البرامج القائمة تعديلاً واسعاً، أما الآخر فهو تحسين البرامج القائمة لرفع مستوى مخرجاتها .

## الاستحداث / التعديل الشامل للبرنامج الدراسي : Program Development

المادة الثالثة

تقوم الجامعة باستحداث برامج دراسية جديدة ، أو تعديل البرامج القائمة تعديلاً شاملاً لسبب أو أكثر من الأسباب التالية :

- ١ . تغير الأسس الفلسفية أو المعرفية لبناء البرامج الدراسية .
- ٢ . وجود ضرورات تتعلق بمتطلبات خطط التنمية الوطنية .
- ٣ . احتياج سوق العمل لخريجين لا توفرهم البرامج القائمة .
- ٤ . وجود تطورات جوهرية في مجال التخصص .
- ٥ . ظهور الحاجة إلى ميادين عمل تطبيقية تعتمد على تخصصات بينية .
- ٦ . وجود مؤشرات أو دراسات تتعلق بضعف فعالية البرنامج القائم .
- ٧ . وجود متطلبات تتعلق بمعايير الجودة والاعتماد الأكاديمي .

## مراحل الاستحداث / التعديل الشامل لبرنامج دراسي :

المادة الرابعة

تتضمن آلية استحداث برنامج أو تعديل برنامج قائم تعديلاً واسعاً المراحل الرئيسية التالية :

(١) إجراءات توفير وثائق البرنامج وأدوات بنائه ، ويقوم بها فرق عمل من المختصين في مجال البرنامج بمشاركة واحد أو أكثر من المختصين في مجال التعليم ، وتشمل هذه الإجراءات التحقق من توافر الوثائق والأدوات التالية :

- ١ . ١ دراسة مرجعية تبرز خلفية البرنامج ، والإطار النظري أو الفلسفي الذي يستند إليه Theoretical Framework ، ومسوغات استحداثه أو أهميته للمجتمع المستهدف ، وقد يكون من المهم في بعض الحالات القيام بدراسة جدوى Feasibility study للبرنامج المقترح ، وتنظم الدراسة المرجعية وفق الإطار الموضح في الملحق (١) .
- ٢ . ١ نموذج / أو نماذج تصميم وبناء البرنامج [ملحق (٢)] .
- ٣ . ١ استكمال إجراءات اختيار فريق بناء البرنامج [ملحق (٣)] .
- ٤ . ١ استكمال إجراءات اختيار فريق تقويم البرنامج [ملحق (٤)] .

٥. ١ معيار تقويم البرنامج [ ملحق (٥) ] .

٦. ١ خطة العمل متضمنة المراحل الزمنية لبناء البرنامج .

(٢) مرحلة بناء البرنامج ، ويقوم بها فرق عمل من المختصين في مجال البرنامج بمشاركة فريق من المختصين في مجالي المناهج والتقويم التربوي ، ويشمل ذلك ما يلي :

١. ٢ تشكيل فريق بناء البرنامج وفق الإجراءات والأدوات الخاصة بذلك [ ملحق (٣) ] .

٢. ٢ إصدار خطاب تكليف الفريق [ ملحق (٣) ] .

٣. ٢ تنفيذ خطة العمل لإنجاز مهمات بناء البرنامج ، ويشمل ذلك ما يلي :

١. ٣. ٢ توثيق أعمال الفريق ومراحل الإنجاز .

٢. ٣. ٢ إعداد « تقرير بناء البرنامج » (يتضمن النسخة النهائية لبنية البرنامج ، ملحقاً بها

كافة وثائق وأدوات إنجاز العمل) .

٣. ٣. ٢ إحالة «تقرير بناء البرنامج» إلى فريق تقويم البرنامج ، ومن ثم إلى اللجنة

الدائمة المعنية بالبرامج والخطط بعد استيفاء ملاحظات التقييم ، ويكون ذلك من

نسختين إلكترونيتين إحداهما بصيغة PDF ، والأخرى بصيغة WORD.

(٣) مرحلة إقرار البرنامج ، وتشمل ما يلي :

١. ٣ ترشيح فريق أو فرق تقويم البرنامج وفق الإجراءات والأدوات الخاصة بذلك

[ ملحق (٤) ] .

٢. ٣ إقرار تشكيل فريق أو فرق تقويم البرنامج [ ملحق (٤) ] .

٣. ٣ إحالة البرنامج لفريق التقييم مع استيفاء ضوابط وإجراءات التقييم .

٤. ٣ إحالة نتائج التقييم إلى فريق بناء البرنامج لإعداد الوثيقة النهائية للبرنامج .

٥. ٣ عرض وثيقة (البرنامج) على اللجنة الدائمة المعنية بالبرامج والخطط للتوصية

بإقرارها .

٦. ٣ عرض وثيقة (البرنامج) على مجلس الجامعة لإقرارها ، وتحديد موعد بداية قبول

الطلاب للدراسة في البرنامج الجديد .

### تحسين البرامج الدراسية القائمة Program Improvement:

المادة الخامسة

يُظهر تطبيق بعض البرامج الدراسية الحاجة إلى إجراء تعديلات محدودة للعمل على تحسين مخرجات البرنامج ، ويشترط ألا تشمل هذه التعديلات أيًا من المكونات الستة الأولى من عناصر وثيقة البرنامج المشار إليها في المادة الثانية ، مع توافر سبب أو أكثر من الأسباب الآتية :

١. وجود تقارير تبرر الحاجة لتحسين البرنامج .
٢. الحاجة للتوافق مع متطلبات جوهرية لأنظمة ضمان الجودة والاعتماد الأكاديمي .
٣. وجود دراسات تتعلق بقصور المخرجات التعليمية في جوانب محددة .

### إجراءات تعديل البرنامج الدراسي :

المادة السادسة

تتضمن آلية تعديل البرنامج الدراسي لإدخال تحسينات عليه الإجراءات الآتية :

١. تقدم الوحدة الأكاديمية المعنية (القسم أو الكلية) طلبًا بالتعديل المطلوب للجنة الدائمة المعنية بالبرامج والخطط مصحوبًا بمبررات ذلك التعديل من ملاحظات وآراء القسم المختص أو الأقسام المناظرة ، أو الوثائق والدراسات ذات العلاقة ، وذلك على النموذج المخصص لذلك [ ملحق (٦) ] .
٢. تدرس اللجنة الطلب وتتخذ بشأنه أحد قرارين :
  ٢. ١ الموافقة على التعديل المقترح مباشرةً وإبلاغ الوحدة المعنية لإنفاذ التعديل .
  ٢. ٢ الاستعانة بفريق متخصص لإبداء الرأي قبل اتخاذ القرار .
٣. تتولى الوحدة الأكاديمية المعنية إنفاذ التعديل في حالة الموافقة عليه .
٤. تزود الوحدة الأكاديمية المعنية باللجنة الدائمة المعنية بالبرامج والخطط بتقرير حول جدوى التعديل في تحقيق التحسين المتوقع عقب تطبيقه لمدة فصل دراسي .

## الخطط الدراسية

تمثل الخطة الدراسية مستوى العمل الميداني أو التكتيكي لتنفيذ البرنامج Program Implementation Plan ، ويساعد التنظيم الزمني الذي تقترحه الخطة الطلاب على التقدم

التدريجي نحو تحقيق أهداف البرنامج من خلال دراسة كم محدد من الوحدات الدراسية خلال كل فصل دراسي .

وبرغم كون الخطة الدراسية عاملاً مهماً للعمل الأكاديمي الذي يساعد على إنجاح البرنامج إلا أن لها من مقومات المرونة ما لا يتوافر في البرنامج الذي تصدره أهداف هي مرآة لمخرجات التعلم المتوخاة ، التي تُعد في ذاتها معيار التأكد من جدارة البرنامج في أداء وظيفته .

وتتولى الكليات ، أو الأقسام الأكاديمية في الكلية مسؤولية إعداد الخطط الدراسية ، كما تتحمل مسؤولية تنفيذها للعمل على تحقيق أهداف البرامج ، وتقديم البراهين الدالة على ذلك للجهات والمجالس المختصة في الجامعة .

## بنية الخطة الدراسية :

المادة السابعة

تتكون الخطة الدراسية من سلسلة من المقررات المتتابعة في برنامج زمني للدراسة بما يحقق أهداف البرنامج ، وتبين الخطة الأسلوب أو الأساليب المتبعة لتقديم المقررات (تعليم عن بُعد - تعليم مباشر - تعليم مختلط يمزج بين الأسلوبين) . وتتضمن بنية الخطة الدراسية عدد من المكونات يتم استيفائها في نموذج خاص [ملحق (٧)] ، وتضم هذه المكونات ما يلي :

- ١ . مسمى البرنامج (الذي تخدمه الخطة) .
- ٢ . العدد الإجمالي للساعات المعتمدة للبرنامج .
- ٣ . العدد الإجمالي لساعات تقديم الخطة الدراسية (الساعات الفعلية) .
- ٤ . اللغة المستخدمة في التعليم .
- ٥ . الجهة المنفذة أو المستضيفة للبرنامج (الكلية أو القسم أو العمادة) .
- ٦ . قائمة مقررات البرنامج موزعة على سنوات الدراسة/الفصول الدراسية حسب المدة الزمنية المخصصة لدراسة البرنامج ، وتحتوي على ما يلي لكل مقرر :
  - ١ . ٦ رقم تعريف المقرر ، ويتكون من مجموعة من الأرقام والحروف .
  - ٢ . ٦ مسمى المقرر .
  - ٣ . ٦ طبيعة المقرر (نظري . عملي . تدريب ميداني ...)
  - ٤ . ٦ عدد ساعات المقرر (المعتمدة والفعلية) .



- ٥.٦ كيفية تقديم المقرر (داخل / خارج الحرم الجامعي - تعليم عن بُعد ... إلخ) .
- ٦.٦ المتطلبات السابقة للمقرر (إن وجدت) .
- ٧.٦ نوع المقرر ( إجباري / اختياري ) .

### قواعد إعداد الخطة الدراسية :

#### المادة الثامنة

يتطلب إعداد الخطة الدراسية في كليات الجامعة وأقسامها الالتزام بعدد من القواعد الأكاديمية المستقاة من المعايير العالمية والوطنية لجودة الأداء الأكاديمي ، وهذه القواعد يمكن إيجازها فيما يلي :

١. التقيد بالحد الأدنى والأقصى من الوحدات الدراسية التي يحددها مجلس الجامعة وفق المعايير المحلية والعالمية التي تضمن جودة الأداء الأكاديمي .
٢. الالتزام بترقيم المقررات وفقاً لنظام موحد تصدره عمادة القبول والتسجيل في الجامعة [ ملحق (٨) ] .
٣. تناسب عدد الوحدات الدراسية للمقرر مع طبيعة المقرر ، وأهدافه ، ويكون الحد الأدنى لعدد وحدات المقرر ساعة واحدة .
٤. وضع المقررات التأسيسية أو التي تُعد متطلباً سابقاً لدراسة غيرها في الموضع المناسب من الخطة الدراسية .

### آلية إقرار الخطط الدراسية :

#### المادة التاسعة

- القسم هو الوحدة الأكاديمية المختصة بإعداد الخطة الدراسية والتوصية بإقرارها ، وتتضمن آلية إقرار الخطة الدراسية المراحل الآتية :
١. تحيل الأقسام الأكاديمية الخطط الدراسية لمجلس الكلية للتوصية بإقرارها.

٢. يُحيل مجلس الكلية الخطط الدراسية للجنة الدائمة المعنية بالبرامج والخطط الدراسية مصحوبة بطلب إقرارها ، ومسوغاته على النموذج المخصص لذلك [ ملحق (٩) ] قبل خمسين يوم عمل من الموعد الذي تقترحه الكلية لبدء العمل بالخططة ، على ألا تتضمن هذه المدة أيام العطلة الصيفية.

٣. تفحص اللجنة الخططة الدراسية من حيث البنية الأساسية ، ثم تحيلها إلى الجهة المسؤولة عن تسجيل الطلاب للتأكد من توافق المقررات مع نظام التقييم الإلكتروني للتسجيل ، وتتخذ اللجنة في ضوء ذلك أحد قرارين :

١.٣ الموافقة على إقرار الخططة والعمل بها .

٢.٣ إعادة الخططة للكلية لتعديلها وفق مقترحات محددة ، ثم إعادتها للجنة للنظر في إقرارها .

# قائمة الملاحق

## ملحق (أ)

الإطار العام للدراسة  
المرجعية للبرنامج

## الإطار العام للدراسة المرجعية للبرنامج

الدراسة المرجعية لأي برنامج هي دراسة أساسية لتبرير أهمية البرنامج ، وعرض رسالته أو دواعي وجوده ، وما يقدمه للمجتمع المستهدف ، وتشتمل هذه الدراسة على خلفية تبرز المجال المعرفي للبرنامج Discipline ، وموقعه أو علاقته بالمجالات المعرفية الأخرى ، ومكوناته ، والإطار النظري أو الفلسفي Theoretical Framework الذي يستند إليه ، وقد يكون من المهم في بعض الحالات القيام بدراسة جدوى Feasibility study للبرنامج المقترح في ضوء ما يتيح من فرص استثمارية وما يوفره من وظائف لسوق العمل . وينبغي أن تنظم محتويات الدراسة وفق التنظيم المتعارف عليه لتقارير الدراسات العلمية ، بحيث تتضمن الأقسام التالية :

١. غلاف الدراسة : ويحتوي على اسم الجامعة ، ثم مسمى البرنامج يليه عبارة : ( دراسة مرجعية ) .
٢. صفحة العنوان : وتتضمن اسم الجامعة ، ثم مسمى البرنامج يليه عبارة : (دراسة مرجعية) ، وأسماء فريق إعداد الدراسة مقترناً بالمسمى الوظيفي وجهة العمل لكل منهم .
٣. فهرس محتويات الدراسة : ويتضمن الأقسام الرئيسية والفرعية للدراسة بشكل يُسهل على متصفح الفهرس الوصول إلى الأجزاء المختلفة للدراسة ، كما يتضمن فهرساً للجداول ، والأشكال ، والملاحق .
٤. ملخص الدراسة : ويتضمن في صفحة واحدة موجزاً شاملاً لمكونات الدراسة .
٥. متن الدراسة مقسم إلى فصول تضم ما يلي :

١.٥ مقدمة تتناول المجال المعرفي للبرنامج ، والإطار الفكري أو الفلسفي الذي يستند إليه ، وموقعه أو علاقته بالمجالات الأخرى ، ومكوناته الرئيسية والفرعية ، وأبرز ملامح التطور التاريخي للاهتمام به ، واتجاهات البحث فيه .

٢.٥ دواعي ومبررات الاهتمام العالمي بالمجال المعرفي للبرنامج ، وأمثلة للجامعات التي تقدم برامج مناظرة ترتبط بهذا المجال .

٣.٥ أهمية البرنامج والحاجة إليه : ويتم التركيز في هذا الجزء على دراسة الجدوى (اقتصادية . اجتماعية . ... إلخ) ، مع التدليل على ذلك بمؤشرات تتضمن أدلة كمية أو كيفية تعكس الحاجة للخريجين في مجال البرنامج ، وقد يتضمن ذلك دراسات استشرافية للفضوة بين

## البامج والخطط الدراسية القواعد والإجراءات التنظيمية

متطلبات التنمية وسوق العمل من جهة ، والمتخصصين في مجال البرنامج من جهة أخرى ، إذ من الضروري أن يقدم هذا الجزء مسوغات كافية لصانع القرار بالعوائد المتحققة من وراء وجود البرنامج ، وبخاصة الإسهامات التي يمكن أن يقدمها دارسو البرنامج في خدمة سوق العمل ، وخطط التنمية الوطنية ، وكذا في خدمة البحث العلمي وتقديم البشرية .

٤.٥ الدراسات السابقة والبرامج المشابهة : ويتم فيها استعراض ما يلي:

- أهم الدراسات التي تناولت هذا البرنامج ( إن وجدت ) سواء من حيث : الأهداف والمحتوى وأساليب التدريس وتقويم التعلم ، أو من حيث تقويم البرنامج وتحسين فعاليته ، وينتهي بخلاصة وافية لهذه الدراسات .

و/ أو :

- استعراض تحليلي للبرامج المشابهة التي تقدمها الجامعات من حيث المكونات التي تتضمنها ومبررات الاختلاف أو التشابه بينها ، وينتهي بخلاصة وافية لهذه البرامج أو الدراسات .

٥.٥ الخلاصة والتوصيات : ويلخص هذا الجزء أبرز ما جاء في الدراسة المرجعية ، وينتهي إلى وصف موجز لمكونات البرنامج وفق ما انتهت إليه الدراسات واستعراض البرامج المشابهة مع التركيز على رسالة البرنامج ، والأهداف العامة له في مجالات التعلم المعرفية ، والمهارية ، والانفعالية ، وقد تتضمن التوصيات المتطلبات البشرية أو المادية التي تُعد أساساً لنجاح البرنامج ، والمتطلبات السابقة لإمكانات الطلاب الملتحقين ، وغيرها من التوصيات التي تساعد الجامعة على اتخاذ القرارات التي تساعد على نجاح البرنامج .

٦.٥ مراجع الدراسة مدونة وفق الأسس العلمية لتدوين مراجع الدراسات ( يستخدم نظام APA النسخة السادسة ) .

٧.٥ ملاحق الدراسة التي تم الإشارة للاستفادة منها في متن الدراسة .

ملحق (۲)

نماذج تصميم وبناء  
البرنامج

### نماذج تصميم وبناء البرنامج

يحتوي هذا الملحق على نماذج مهمة للعاملين في مجال تصميم البرامج التعليمية وبنائها ، وتشتمل هذه النماذج على ما يلي :

١. النموذج العام لبنية البرامج : ويوضح مراحل تصميم وبناء البرنامج ، وعلاقة بعضها بعضاً.
٢. نموذج تصميم البرنامج : ويوضح البناء العام لبرامج التعليم الجامعي ، التي تقوم على ما يُسمى بـ «المنهج المحوري» ، حيث يتكون أي برنامج من المكونات التالية :

- المحور المشترك: ويدرسه جميع طلاب الجامعة لعلاقته ببناء الهوية الوطنية ، وإعداد المواطن الصالح ، وفق ما ترسمه سياسة التعليم في المملكة العربية السعودية ، وما يرتبط بمقتضيات الأحداث المحلية والعالمية الجارية ، ومتطلبات الحراك الثقافي للمجتمع .

- البرنامج التخصصي: ويختلف حسب الكلية أو التخصص الذي يلتحق به الطالب ، وقد يشتمل التخصص في بعض البرامج على ما يلي :

- تخصصات فرعية: حيث تتضمن بعض البرامج تخصصات فرعية داخل البرنامج الواحد.

- تخصصات دقيقة (مسارات): وتكون في بعض برامج الدراسات العليا ، وربما في بعض برامج البكالوريوس ، حيث تتضمن البرامج مسارات تخصصية داخل التخصص الفرعي للبرنامج .

(هـ) الخيارات الحرة التخصصية وغير التخصصية: حيث تتطلب برامج التعليم العالي المعاصر إتاحة الفرصة للطلاب للاختيار الحر من خارج المقررات الإلزامية للبرنامج ، وذلك لتوسيع ثقافة الطالب وزيادة قدرته على التعلم سواء في نطاق مجال التخصص، أو خارجه.

٣. نموذج تحديد مراحل العمل في بناء البرنامج : ويوضح المراحل المختلفة لبناء البرنامج ، وتشمل المراحل التالية :

- مرحلة تشكيل فرق العمل.

- مرحلة إعداد الدراسة المرجعية.

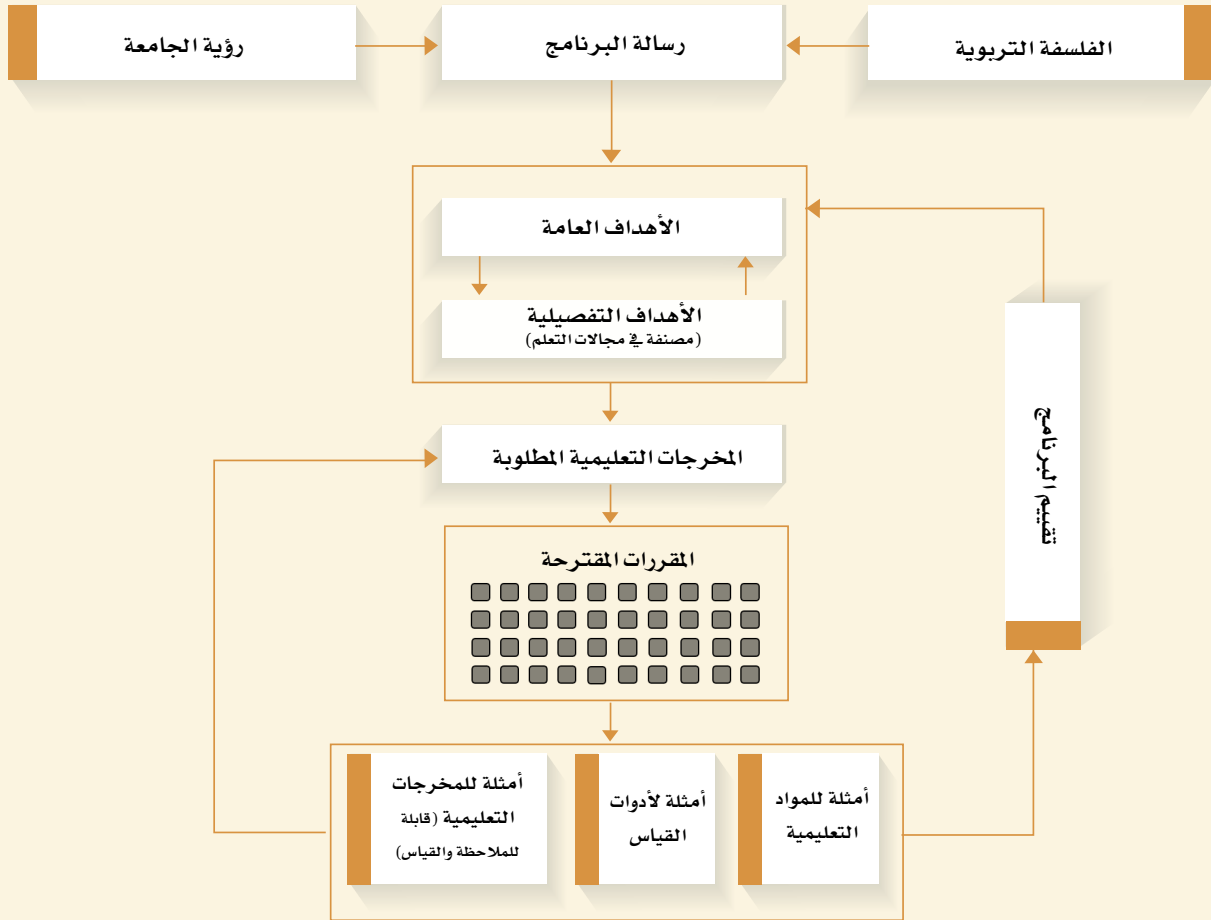
- مرحلة بناء البرنامج.

- مرحلة إقرار البرنامج.



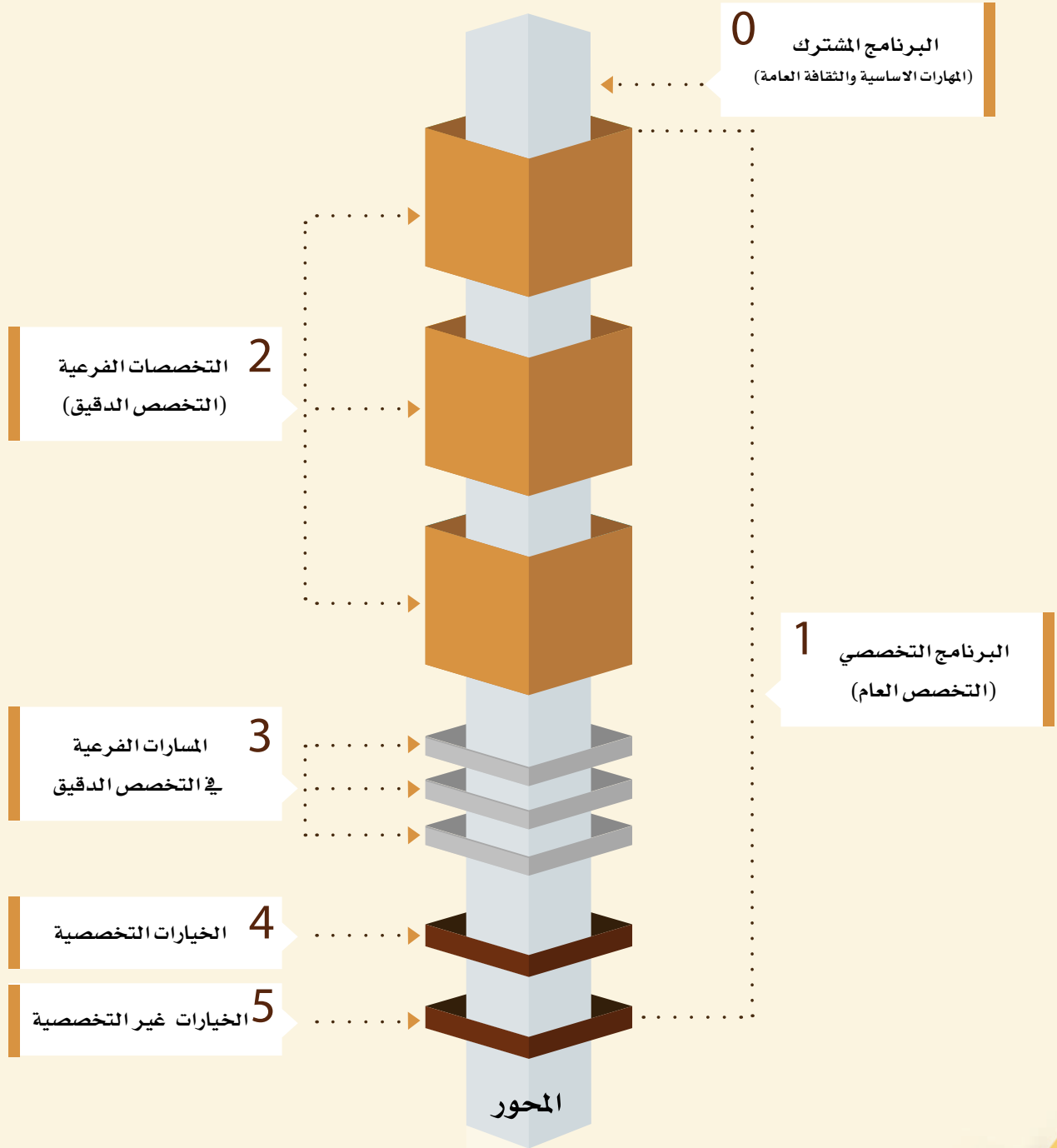
شكل (١)

النموذج العام لبنية البرنامج



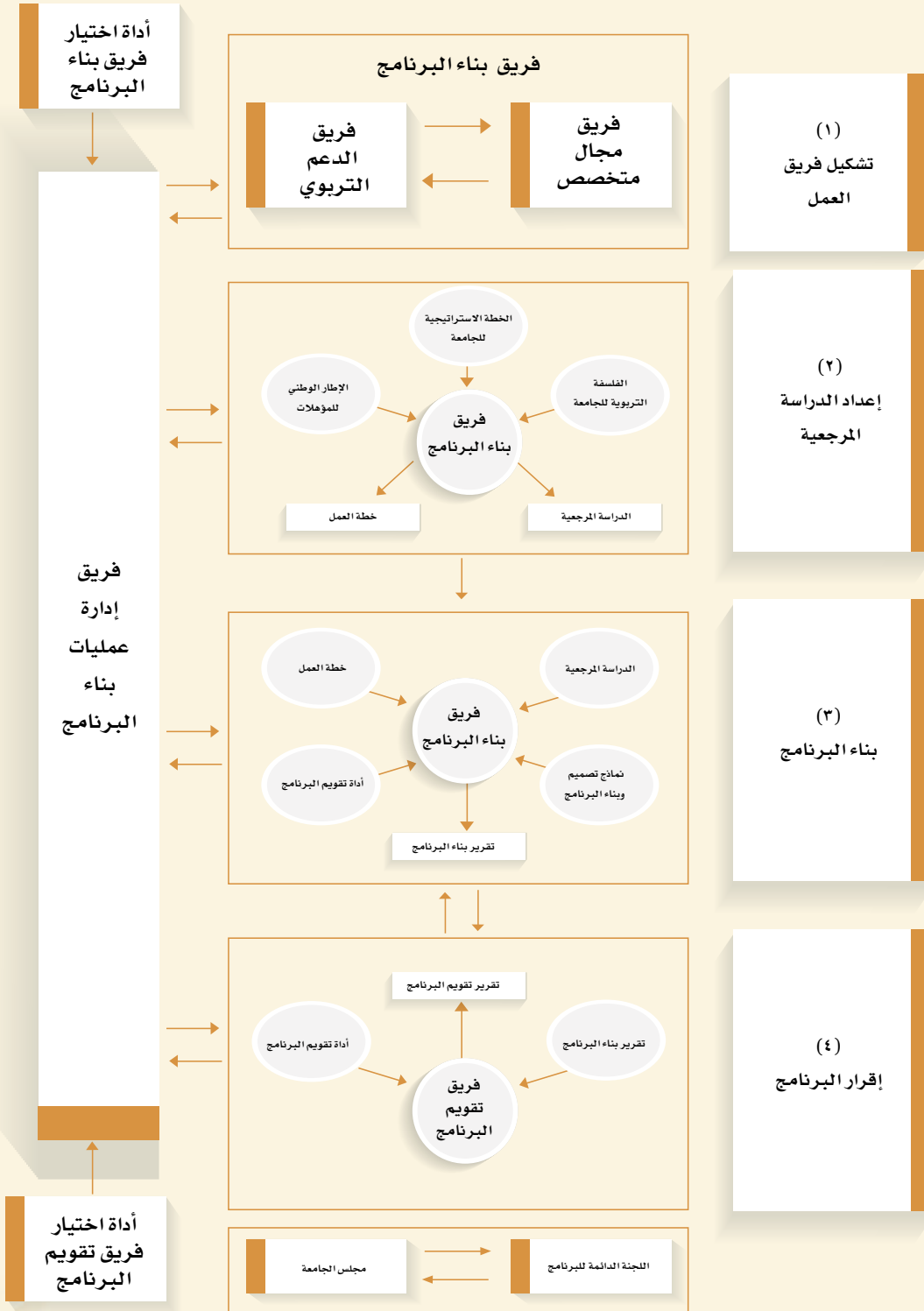
شكل (٢)


نموذج تصميم البرنامج



شكل (٣)

مراحل العمل في بناء البرنامج





ملحق (٣)  
اختيار فريق بناء البرنامج

## إجراءات اختيار فريق بناء البرنامج

أولاً

تتضمن عملية اختيار فريق بناء البرنامج الإجراءات التالية :

١. تشكيل فريق إدارة عمليات بناء البرنامج بالتعاون بين الوحدات المعنية في الجامعة ، واعتماده من اللجنة المعنية بالبرامج والخطط، ويهتم الفريق بمتابعة إنجاز المهام من (٢) إلى (٦).
٢. الإعلان بالطرق المختلفة لاستقطاب الكفاءات المتميزة في التخصصات التي يتطلبها بناء البرنامج سواء في الجامعات المحلية أو العالمية ، و تعبئة استمارة بيانات المرشحين لبناء البرامج.
٣. فحص بيانات المتقدمين ، وتقييم كفاءة كل منهم وفق المعيار المخصص لذلك.
٤. إعداد مقترح لأعضاء الفريق المرشح لبناء البرنامج ، مع الأخذ في الحسبان الكفاءة ، والعدد المناسب للمهام ، والتخصصات اللازمة ، فضلاً عن وجود أعضاء احتياطيين لكافة المهام .
٥. إنهاء الإجراءات اللازمة للمفاضلة بين المرشحين ، واعتماد الفريق النهائي للعمل من اللجنة المعنية بالبرامج والخطط .
٦. إصدار قرار تكليف فريق بناء البرنامج من قبل وكيل الجامعة للشؤون التعليمية والأكاديمية .

استمارة بيانات المرشحين لبناء البرامج

ثانياً

(أ) البيانات الأساسية:

البيان				العنصر
				اسم المرشح رباعياً
		اسم الجامعة		جهة العمل
		اسم الكلية		
		اسم القسم		
				طبيعة العمل (التدريس - رئيس قسم - عميد - وكيل - غيره (يُنكر))
		الدولة		بيانات الاتصال
		المدينة		
		رقم الهاتف الجوال		
		رقم الهاتف الثابت		
		البريد الإلكتروني		

(ب) الخبرات الأكاديمية:

البيانات		المجال	م	
<input type="checkbox"/> أستاذ <input type="checkbox"/> أستاذ مشارك <input type="checkbox"/> غير ذلك (يُذكر)		الرتبة العلمية	١	
عدد سنوات شغلها				
المجال العام للتخصص		التخصص	٢	
مجال التخصص الدقيق				
عدد البرامج	جامعات محلية	نوع الخبرة	الخبرة العملية في بناء البرامج وتصميم الخطط الدراسية	
الجامعات أو الكليات				
تواريخ الإنجاز	جامعات عالمية			
عدد البرامج				
الجامعات أو الكليات				
تواريخ الإنجاز				
عضو فريق		طبيعة العمل	البحوث المنشورة	
رئيس فريق				
باحث رئيس	مؤتمرات	البحوث المنشورة		البحث العلمي في مجال البرامج والخطط الدراسية
باحث مشارك				
باحث رئيس	مجالات علمية			
باحث مشارك				
تقويم بنية البرامج والخطط		مجال البحث	٤	
تعليم التخصص				
تقويم تعلم الطلاب				



## البرامج والخطط الدراسية القواعد والإجراءات التنظيمية

البيانات			المجال	م
		عدد البرامج	النمو المهني في مجال البرامج والخطط الدراسية	٥
عدد الأيام	مسمى البرامج أو مجالاتها			
	.١			
	.٢			
مدة الدراسة	مسمى البرنامج			
	.١			
	.٢			
المدة	مسمى الوظيفة		المهام أو الوظائف ذات العلاقة	٦
	.١			
	.٢			
	.٣			
المدة	مسمى اللجنة			
	.١			
	.٢			
	.٣			
المدة	عدد المتدربين	مسمى البرنامج أو ورشة العمل	التدريب	٧
		.١		
		.٢		
		إجمالي عدد المقررات التي قام بتدريسها	التدريس	٨

## معيار تقويم كفاءة المرشدين لفريق بناء البرنامج

ثالثاً

يتكون معيار تقويم كفاءة الأعضاء المرشحين لفريق بناء البرنامج الأكاديمي من ثمانية مجالات كما يلي :

١. الرتبة العلمية .
٢. التخصص .
٣. الخبرة العملية في بناء البرامج .
٤. البحث العلمي في مجال البرامج .
٥. النمو المهني في مجال البرامج .
٦. المهام ذات العلاقة .
٧. التدريب .
٨. التدريس .

وقد خُصص لكل مؤشر من هذه المؤشرات عشر درجات في المعيار ، وتقييم كفاءة العضو المرشح على تدرج لقيم المعيار (مكتمل . مرتفع . متوسط . منخفض . متدن) ، التي خصصت لها القيم ( ١٠ درجات ، ٨ درجات ، ٥ درجات ، درجتان ، درجة واحدة ) على التوالي .

ويتم تحديد كفاءة العضو المرشح لفريق بناء البرنامج بفحص استمارة بيانات المرشح لتقويم البرنامج ، ومن ثم مقارنة هذه البيانات مع قيم المعيار التي تصف تدرج الكفاءة في كل مجال من مجالات المعيار وفق المؤشرات الخاصة بالمجال . وتبع لذلك تكون الدرجة القصوى للمعيار هي (٨٠) درجة ، والدرجة الدنيا هي (١٠) درجات .

وينبغي اختيار أعضاء الفريق ممن لا تقل كفاءتهم على المعيار عن (٦٠) درجة لضمان توافر خبرات تضي بأغراض بناء برامج أكاديمية متميزة ، كما ينبغي توسيع قاعدة الاختيار محلياً وعالمياً للغرض ذاته ، فضلاً عن اختيار عدد كاف للمهام والمراحل المختلفة للعمل وفقاً لنموذج بناء البرنامج .

معيار تقويم كفاءة العضو المرشح لفريق بناء البرنامج

المؤشرات

مرتفع (٨ درجات)	مكتمل (١٠ درجات)	عناصر المعيار	
<ul style="list-style-type: none"> <li>• أستاذ مع خبرة من خمس إلى عشر سنوات في هذه المرتبة.</li> </ul>	<ul style="list-style-type: none"> <li>• أستاذ مع خبرة أكثر من عشر سنوات في هذه المرتبة.</li> </ul>	الرتبة العلمية	١
<ul style="list-style-type: none"> <li>• التخصص العام يتطابق مع متطلبات بناء البرنامج سواء من ناحية المحتوى الأكاديمي أو البناء التربوي ، إلا أن التخصص الدقيق ليس التخصص الأنسب لمتطلبات بناء هذا البرنامج .</li> </ul>	<ul style="list-style-type: none"> <li>• التخصص العام والدقيق يتطابقان تطابقاً تاماً مع متطلبات بناء البرنامج بمكوناته المختلفة (♦) .</li> </ul>	التخصص	٢
<ul style="list-style-type: none"> <li>• خبرة محلية في بناء أكثر من برنامج مع خبرة عالمية في مراجعة أو تقويم عدة برامج ، وربما شغل موقع رئيس الفريق.</li> </ul>	<ul style="list-style-type: none"> <li>• خبرة عالمية في بناء أكثر من برنامج مع خبرة في مراجعة أو تقويم عدة برامج ، فضلاً عن شغل موقع رئيس فريق (بناء - مراجعة - تقويم) .</li> </ul>	الخبرة العملية في بناء البرامج	٣
<ul style="list-style-type: none"> <li>• باحث رئيس في بحث منشور واحد ، بالإضافة إلى دراسة أو أكثر من الدراسات أو أوراق العمل المقدمة لمؤتمرات/ندوات علمية ، وترتبط هذه البحوث والدراسات بـ (تأصيل/فلسفة) مجال التخصص وبناء برامج ، أو الفلسفة التي يقوم عليها تعليم هذا المجال ، وتقويم التعلم فيه.</li> </ul>	<ul style="list-style-type: none"> <li>• باحث رئيس في أكثر من بحث منشور بالإضافة إلى دراسة أو أكثر من الدراسات أو أوراق العمل المقدمة لمؤتمرات/ندوات علمية ، وترتبط هذه البحوث والدراسات بـ (تأصيل/فلسفة) مجال التخصص وبناء برامج ، أو الفلسفة التي يقوم عليها تعليم هذا المجال ، وتقويم التعلم فيه.</li> </ul>	البحث العلمي في مجال البرامج	٤
<ul style="list-style-type: none"> <li>• مجموع أيام البرامج التدريبية وورش العمل التي حضرها في مجال تصميم وبناء البرامج والمناهج التعليمية ، وما يتعلق بذلك من ممارسات يزيد عن عشرة أيام ويقل عن عشرين يوم عمل ، مقسمة على ما لا يقل عن برنامجين تدريبيين.</li> </ul>	<ul style="list-style-type: none"> <li>• مجموع أيام البرامج التدريبية وورش العمل التي حضرها في مجال تصميم وبناء البرامج والمناهج التعليمية ، وما يتعلق بذلك من ممارسات يزيد عن عشرين يوم عمل ، مقسمة على ما لا يقل عن ثلاثة برامج تدريبية.</li> </ul>	النمو المهني في مجال البرامج	٥



القيمة المُقدَّرة	متدن (درجة واحدة)	منخفض (درجتان)	متوسط (٥ درجات)
	<ul style="list-style-type: none"><li>• أقل من مرتبة أستاذ.</li></ul>	<ul style="list-style-type: none"><li>• حاصل على مرتبة أستاذ حديثاً.</li></ul>	<ul style="list-style-type: none"><li>• أستاذ مع خبرة من سنة إلى أربع سنوات في هذه المرتبة.</li></ul>
	<ul style="list-style-type: none"><li>• لا توجد علاقة على الإطلاق بين التخصص العام أو الدقيق ومجال البرنامج.</li></ul>	<ul style="list-style-type: none"><li>• التخصص العام ، وكذا التخصص الدقيق ينتميان لمجال البرنامج ، إلا أنهما ليسا الأنسب للإسهام بشكل فعال في متطلبات بناء هذا البرنامج.</li></ul>	<ul style="list-style-type: none"><li>• التخصص العام يتطابق مع متطلبات بناء البرنامج سواء من ناحية المحتوى الأكاديمي أو البناء التربوي، إلا أن التخصص الدقيق يبدو بعيد كل البعد عن متطلبات بناء البرنامج</li></ul>
	<ul style="list-style-type: none"><li>• خبرة في مراجعة برنامج واحد.</li></ul>	<ul style="list-style-type: none"><li>• خبرة في بناء برنامج واحد مع خبرة في مراجعة أو تقييم البرامج.</li></ul>	<ul style="list-style-type: none"><li>• خبرة في بناء أكثر من برنامج مع خبرة في مراجعة أو تقييم عدة برامج.</li></ul>
	<p>باحث مشارك في بحث منشور أو دراسة مقدمة لمؤتمر/ندوة علمية ، ألا أن هذه البحوث والدراسات لا يمكن اعتبارها وثيقة الصلة بالبحث العلمي في مجال تطوير البرامج في مجال التخصص.</p>	<ul style="list-style-type: none"><li>• باحث مشارك في بحث منشور أو دراسة أو ورقة عمل مقدمة لمؤتمر/ندوة علمية ، تركز على التأصيل أو الجوانب التطبيقية أو التقييمية أو كليهما في مجال التخصص وبرامجه ، وأساليب تعليمه ، وتقييم التعلم فيه.</li></ul>	<ul style="list-style-type: none"><li>• باحث رئيس أو مشارك في بحث منشور واحد بالإضافة إلى دراسة أو أكثر من الدراسات أو أوراق العمل المقدمة لمؤتمرات/ندوات علمية ، وترتبط هذه البحوث والدراسات ب (الجوانب التطبيقية أو التقييمية) لمجال التخصص وبرامجه ، وأساليب تعليمه ، وتقييم التعلم فيه.</li></ul>
	<ul style="list-style-type: none"><li>• لم يتلق أي برنامج تدريبي ذي علاقة بمجال بناء البرامج.</li></ul>	<ul style="list-style-type: none"><li>• مجموع أيام البرامج التدريبية وورش العمل التي حضرها في مجال تصميم وبناء البرامج والمناهج التعليمية ، وما يتعلق بذلك من ممارسات يتراوح بين خمسة أيام وعشرة أيام عمل ، مقسمة على ما لا يقل عن برنامجين تدريبيين.</li></ul>	<ul style="list-style-type: none"><li>• مجموع أيام البرامج التدريبية وورش العمل التي حضرها في مجال تصميم وبناء البرامج والمناهج التعليمية ، وما يتعلق بذلك من ممارسات يتراوح بين خمسة أيام وعشرة أيام عمل ، مقسمة على ما لا يقل عن برنامجين تدريبيين.</li></ul>


المؤشرات

مرتفع (٨ درجات)		مكتمل (١٠ درجات)		عناصر المعيار	
	<ul style="list-style-type: none"> <li>• شغل وظائف أو مهام إدارية أو إشرافية أو أسهم في عضوية لجان أو جماعات مهنية ذات علاقة بتصميم البرامج ، وبنائها ، وتطويرها لمدد تتراوح بين (٥) إلى (١٠) سنوات.</li> </ul>		<ul style="list-style-type: none"> <li>• شغل وظائف أو مهام إدارية أو إشرافية أو أسهم في عضوية لجان أو جماعات مهنية ذات علاقة بتصميم البرامج ، وبنائها ، وتطويرها لمدد يزيد مجموعها عن عشر سنوات.</li> </ul>	الوظائف ذات العلاقة	٦
	<ul style="list-style-type: none"> <li>• قام بتنفيذ نحو ثلاثة برامج تدريبية / ورش عمل في مجال تصميم وبناء البرامج الدراسية لأعضاء هيئة التدريس في الجامعات بشكل متكرر بحيث وصل مجموع من دريهم إلى نحو ٤٠٠ متدرب.</li> </ul>		<ul style="list-style-type: none"> <li>• قام بتنفيذ أكثر من خمسة برامج تدريبية / ورش عمل في مجال تصميم وبناء البرامج الدراسية لأعضاء هيئة التدريس في الجامعات بشكل متكرر بحيث وصل مجموع من دريهم إلى ما يزيد عن ٥٠٠ متدرب.</li> </ul>	التدريب	٧
	<ul style="list-style-type: none"> <li>• عدد المقررات التي قام بتدريسها خلال مسيرته المهنية يتراوح بين (١٥) إلى (٢٠) مقرر مختلفاً.</li> </ul>		<ul style="list-style-type: none"> <li>• عدد المقررات التي قام بتدريسها خلال مسيرته المهنية تجاوز (عشرين) مقرر مختلفاً.</li> </ul>	التدريس	٨
مجموع الدرجات					

(❖) فريق بناء البرنامج ينبغي أن يشمل متخصصين في مجالي صياغة الأهداف التربوية والتقييم التربوي ، كما قد يشمل مصمماً تعليمياً ، ومتخصصين في مجالات أخرى حسب طبيعة المقررات غير التخصصية في البرنامج.



القيمة المقدّرة	المتن (درجة واحدة)		
	متدن	منخفض (درجتان)	متوسط (٥ درجات)
	<ul style="list-style-type: none"><li>• لم يشغل أية مهام إدارية أو إشرافية ذات علاقة بتصميم البرامج ، وبنائها ، وتطويرها، أو لم يكمل بعد عامه الأول في مثل هذه المهام.</li></ul>	<ul style="list-style-type: none"><li>• شغل وظائف أو مهام إدارية أو إشرافية أو أسهم في عضوية لجان أو جماعات مهنية ذات علاقة بتصميم البرامج ، وبنائها ، وتطويرها لمدد يقل مجموعها عن عامين.</li></ul>	<ul style="list-style-type: none"><li>• شغل وظائف أو مهام إدارية أو إشرافية أو أسهم في عضوية لجان أو جماعات مهنية ذات علاقة بتصميم البرامج ، وبنائها ، وتطويرها لمدد تتراوح من (٢) إلى (٤) سنوات.</li></ul>
	<ul style="list-style-type: none"><li>• قام بتنفيذ برنامج تدريبي / ورشة عمل في مجال تصميم وبناء البرامج الدراسية لأعضاء هيئة التدريس في الجامعات بشكل متكرر شمل بضع عشرات من المتدربين.</li></ul>	<ul style="list-style-type: none"><li>• قام بتنفيذ برنامج تدريبي واحد / ورشة عمل في مجال تصميم وبناء البرامج الدراسية لأعضاء هيئة التدريس في الجامعات بشكل متكرر بحيث وصل مجموع من درّبهم إلى نحو ٢٠٠ متدرب.</li></ul>	<ul style="list-style-type: none"><li>• قام بتنفيذ برنامجين تدريبيين / ورش عمل في مجال تصميم وبناء البرامج الدراسية لأعضاء هيئة التدريس في الجامعات بشكل متكرر بحيث وصل مجموع من درّبهم إلى نحو ٤٠٠ متدرب.</li></ul>
	<ul style="list-style-type: none"><li>• عدد المقررات التي قام بتدريسها خلال مسيرته المهنية أقل من خمسة مقررات مختلفة.</li></ul>	<ul style="list-style-type: none"><li>• عدد المقررات التي قام بتدريسها خلال مسيرته المهنية يتراوح بين (٥) إلى (٩) مقررات مختلفة.</li></ul>	<ul style="list-style-type: none"><li>• عدد المقررات التي قام بتدريسها خلال مسيرته المهنية يتراوح بين (١٠) إلى (١٤) مقرر مختلفا.</li></ul>



ملحق (٤)  
اختيار فريق تقويم البرنامج



## إجراءات اختيار فريق تقويم البرنامج

أولاً

تتضمن عملية اختيار فريق تقويم البرنامج الإجراءات التالية :

١. الإعلان بالطرق المختلفة لاستقطاب الكفاءات المتميزة في مجال البرنامج سواء في الجامعات المحلية أو العالمية ، مع طلب تعبئة استمارة بيانات المرشحين لتقويم البرامج .
٢. فحص بيانات المتقدمين ، وتقييم كفاءة كل منهم وفق المعيار المخصص لذلك ، ومن ثم إعداد قائمة أعضاء الفريق المرشح لتقويم البرنامج وفق الكفاءة ، بحيث تضم هذه القائمة (٣ - ٥) أعضاء أساسيين وعضوين احتياطيين .
٣. إصدار قرار تكليف فريق تقويم البرنامج من وكيل الجامعة للشؤون التعليمية والأكاديمية، ومن ثم مباشرة إجراءات التقويم ، ويتولى فريق إدارة عمليات بناء البرنامج متابعة المهام المشار إليها من (١) إلى (٣) .

## استمارة بيانات المرشحين لتقويم البرامج

ثانياً

(أ) البيانات الأساسية:

البيان			العنصر
			اسم المرشح رباعياً
		اسم الجامعة	جهة العمل
		اسم الكلية	
		اسم القسم	
		التدريس	طبيعة العمل
		الإدارة [رئيس قسم - عميد - وكيل ... (يُحدد)]:	
		متقاعد	
		غير ذلك (يُحدد)	بيانات الاتصال
		الدولة	
		المدينة	
		رقم الهاتف الجوال	
		رقم الهاتف الثابت	
		البريد الإلكتروني	

## البرامج والخطط الدراسية القواعد والإجراءات التنظيمية

(ب) الخبرات الأكاديمية:

البيانات		المجال	م
المسمى		الرتبة العلمية	١
O أستاذ			
عدد سنوات شغلها		التخصص	٢
O غير ذلك (يُحدد)			
المجال العام للتخصص		التخصص	٢
مجال التخصص الدقيق			
العدد :	بناء برامج	جامعات محلية	نوع الخبرة
العدد :	مراجعة/تقويم البرامج		
	الجامعات أو الكليات		
	تواريخ الإنجاز		
العدد :	بناء برامج	جامعات عالمية	الخبرة العملية في بناء البرامج وتقويمها
العدد :	مراجعة/تقويم البرامج		
	الجامعات أو الكليات		
	تواريخ الإنجاز		
	عضو فريق	طبيعة	٣
	رئيس فريق	العمل	



البيانات			المجال	م	
	باحث رئيس	مؤتمرات	البحوث المنشورة	البحث العلمي في مجال البرامج والخطط الدراسية	٤
	باحث مشارك				
	باحث رئيس	مجلات علمية			
	باحث مشارك				
		تقويم بنية البرامج والخطط	مجال البحث		
		تعليم التخصص			
		تقويم تعلم الطلاب			
		عدد البرامج	حضور دورات أو ورش عمل	النمو المهني في مجال البرامج والخطط الدراسية	٥
عدد الأيام	مسمى البرامج أو مجالاتها				
		١.	دراسات طويلة أو دبلومات متخصصة		
		٢.			
مدة الدراسة	مسمى البرنامج		١.		
		٢.			
المدة	مسمى الوظيفة		شغل وظائف	المهام ذات العلاقة	٦
		١.			
		٢.			
		٣.	عضوية لجان أو جمعيات مهنية		
		١.			
		٢.			
		٣.	تنفيذ البرامج وورش العمل	التدريب	٧
المدة	عدد المتدربين	مسمى البرنامج أو ورشة العمل			
		١.			
		٢.			

## البرامج والخطط الدراسية القواعد والإجراءات التنظيمية

البيانات		المجال	م
	إجمالي عدد المقررات التي قام بتدريسها	التدريس	٨
السنة أو الفترة الزمنية	مظاهر التميز (تذكر)	التميز العلمي	٩
	جوائز ذات صبغة عالمية :		
	جوائز محلية:		
	جوائز المؤتمرات:		
	رئاسة الجمعيات العلمية والمهنية:		
	رئاسة المؤتمرات:		
	رئاسة تحرير الدوريات أو السلاسل العلمية:		
	إلقاء المحاضرات الرئيسية في المؤتمرات (Keynote Speaker)		
الوصف والتاريخ أو الفترة الزمنية	المجال	التاريخ الوظيفي	١٠
	الدول التي تم العمل بها		
	نوع مؤسسات العمل (حكومية - خاصة)		
	العمل لمؤسسات خارج الجامعة		

## معايير تقويم كفاءة المرشحين لتقويم البرنامج

ثالثاً

يتكون معيار تقويم كفاءة الأعضاء المرشحين لتقويم البرنامج الأكاديمي من عشرة مجالات كما يلي :

١. المرتبة العلمية .
٢. التخصص .
٣. الخبرة العملية في بناء البرامج وتقويمها .
٤. البحث العلمي في مجال البرامج والخطط الدراسية .
٥. النمو المهني في مجال البرامج والخطط الدراسية .
٦. المهام ذات العلاقة .
٧. التدريب .
٨. التدريس .
٩. التميز العلمي .
١٠. التاريخ الوظيفي .

وقد خُصص لكل مؤشر من هذه المؤشرات عشر درجات في المعيار ، وتقيم كفاءة العضو المرشح على تدرج لقيم المعيار (مكتمل . مرتفع . متوسط . منخفض . متدن) ، التي خصصت لها القيم ( ١٠ درجات، ٨ درجات ، ٥ درجات ، درجتان ، درجة واحدة ) على التوالي .

ويتم تحديد كفاءة العضو المرشح لفريق بناء البرنامج بفحص استمارة بيانات المرشح لتقويم البرنامج ، ومن ثم مقارنة هذه البيانات مع قيم المعيار التي تصف تدرج الكفاءة في كل مجال من مجالات المعيار وفق المؤشرات الخاصة بالمجال . وتبعاً لذلك تكون الدرجة القصوى للمعيار هي (١٠٠) درجة ، والدرجة الدنيا هي (١٠) درجات .

وينبغي اختيار أعضاء الفريق ممن لا تقل كفاءتهم على المعيار عن (٧٥) درجة لضمان توافر خبرات تفي بأغراض توفير برامج أكاديمية متميزة ، كما ينبغي أيضاً توسيع قاعدة اختيار مقيمي البرامج لتشمل خبرات عالمية بجانب الخبرات العربية .

معيار تقويم كفاءة العضو المرشح لفريق تقويم البرنامج

المؤشرات		عناصر المعيار	
مرتفع (٨ درجات)	مكتمل (١٠ درجات)		
<ul style="list-style-type: none"> <li>• أستاذ مع خبرة من خمس إلى عشر سنوات في هذه المرتبة.</li> </ul>	<ul style="list-style-type: none"> <li>• أستاذ مع خبرة أكثر من عشر سنوات في هذه المرتبة.</li> </ul>	الرتبة العلمية	١
<ul style="list-style-type: none"> <li>• التخصص العام يتطابق مع متطلبات بناء البرنامج سواء من ناحية المحتوى الأكاديمي أو البناء التربوي ، إلا أن التخصص الدقيق ليس التخصص الأنسب لمتطلبات بناء هذا البرنامج .</li> </ul>	<ul style="list-style-type: none"> <li>• التخصص العام والدقيق يتطابقان تطابقاً تاماً مع متطلبات بناء البرنامج بمكوناته المختلفة (❖) .</li> </ul>	التخصص	٢
<ul style="list-style-type: none"> <li>• خبرة عالمية أو محلية في بناء ومراجعة وتقييم أكثر من برنامج .</li> </ul>	<ul style="list-style-type: none"> <li>• خبرة عالمية في بناء برنامج واحد على الأقل ، ومراجعة program audit وتقييم أكثر من برنامج .</li> </ul>	الخبرة العملية في تقويم البرامج	٣
<ul style="list-style-type: none"> <li>• باحث رئيس في بحث منشور واحد على الأقل ، بالإضافة إلى دراسة أو أكثر من الدراسات أو أوراق العمل المقدمة لمؤتمرات/ندوات علمية ، وترتبط هذه البحوث والدراسات بـ (تأصيل/ فلسفة) مجال التخصص وبناء برامجه ، أو الفلسفة التي يقوم عليها تعليم هذا المجال ، وتقييم التعلم فيه.</li> </ul>	<ul style="list-style-type: none"> <li>• باحث رئيس في أكثر من بحث منشور بالإضافة إلى دراسة أو أكثر من الدراسات أو أوراق العمل المقدمة لمؤتمرات/ندوات علمية ، وترتبط هذه البحوث والدراسات بـ (تأصيل/فلسفة) مجال التخصص وبناء برامجه ، أو الفلسفة التي يقوم عليها تعليم هذا المجال ، وتقييم التعلم فيه.</li> </ul>	البحث العلمي في مجال البرامج	٤
<ul style="list-style-type: none"> <li>• مجموع أيام البرامج التدريبية وورش العمل التي حضرها في مجال تصميم وبناء البرامج والمناهج التعليمية ، وما يتعلق بذلك من ممارسات يزيد عن عشرة أيام ويقل عن عشرين يوم عمل ، مقسمة على ما لا يقل عن برنامجين تدريبيين.</li> </ul>	<ul style="list-style-type: none"> <li>• مجموع أيام البرامج التدريبية وورش العمل التي حضرها في مجال تصميم وبناء البرامج والمناهج التعليمية ، وما يتعلق بذلك من ممارسات يزيد عن عشرين يوم عمل ، مقسمة على ما لا يقل عن ثلاثة برامج تدريبية.</li> </ul>	النمو المهني في مجال البرامج	٥



القيمة المقدّرة	متدن (درجة واحدة)	منخفض (درجتان)	متوسط (٥ درجات)
	<ul style="list-style-type: none"><li>• أقل من مرتبة أستاذ.</li></ul>	<ul style="list-style-type: none"><li>• حاصل على مرتبة أستاذ حديثاً.</li></ul>	<ul style="list-style-type: none"><li>• أستاذ مع خبرة من سنة إلى أربع سنوات في هذه المرتبة.</li></ul>
	<ul style="list-style-type: none"><li>• لا توجد علاقة على الإطلاق بين التخصص العام أو الدقيق ومجال البرنامج.</li></ul>	<ul style="list-style-type: none"><li>• التخصص العام ، وكذا التخصص الدقيق ينتميان لمجال البرنامج ، إلا أنهما ليسا الأنسب للإسهام بشكل فعال في متطلبات بناء هذا البرنامج.</li></ul>	<ul style="list-style-type: none"><li>• التخصص العام يتطابق مع متطلبات بناء البرنامج سواء من ناحية المحتوى الأكاديمي أو البناء التربوي، إلا أن التخصص الدقيق يبدو بعيد كل البعد عن متطلبات بناء البرنامج .</li></ul>
	<ul style="list-style-type: none"><li>• العمل ضمن فريق مراجعة برنامج لمرة واحدة.</li></ul>	<ul style="list-style-type: none"><li>• خبرة في بناء برنامج واحد مع خبرة في العمل ضمن فريق مراجعة برنامج.</li></ul>	<ul style="list-style-type: none"><li>• خبرة في بناء برنامج واحد ، وكذا مراجعة أو تقويم برنامج.</li></ul>
	<ul style="list-style-type: none"><li>• باحث مشارك في بحث منشور أو دراسة مقدمة لمؤتمر/ندوة علمية ، إلا أن هذه البحوث والدراسات لا يمكن اعتبارها وثيقة الصلة بالبحث العلمي في مجال تطوير البرامج في مجال التخصص.</li></ul>	<ul style="list-style-type: none"><li>• باحث رئيس أو مشارك في بحث منشور أو دراسة أو ورقة عمل مقدمة لمؤتمر/ندوة علمية ، وقد تركز هذه البحوث والدراسات على التأصيل أو الجوانب التطبيقية والتقويمية أو كليهما.</li></ul>	<ul style="list-style-type: none"><li>• باحث رئيس أو مشارك في بحث منشور واحد على الأقل بالإضافة إلى دراسة أو أكثر من الدراسات أو أوراق العمل المقدمة لمؤتمرات/ندوات علمية ، وترتبط هذه البحوث والدراسات بـ (بالجوانب التطبيقية أو التقويمية) لمجال التخصص وبرامجه ، وأساليب تعليمه ، وتقويم التعلم فيه.</li></ul>
	<ul style="list-style-type: none"><li>• لم يتلق أي برنامج تدريبي ذي علاقة بمجال بناء البرامج.</li></ul>	<ul style="list-style-type: none"><li>• مجموع أيام البرامج التدريبية وورش العمل التي حضرها في مجال تصميم وبناء البرامج والمناهج التعليمية ، وما يتعلق بذلك من ممارسات أقل من خمسة أيام عمل.</li></ul>	<ul style="list-style-type: none"><li>• مجموع أيام البرامج التدريبية وورش العمل التي حضرها في مجال تصميم وبناء البرامج والمناهج التعليمية ، وما يتعلق بذلك من ممارسات يتراوح بين خمسة أيام وعشرة أيام عمل ، مقسمة على ما لا يقل عن برنامجين تدريبيين.</li></ul>

## البرامج والخطط الدراسية القواعد والإجراءات التنظيمية

### المؤشرات

مرتفع (٨ درجات)		مكتمل (١٠ درجات)		عناصر المعيار	
<ul style="list-style-type: none"> <li>شغل وظائف أو مهام إدارية أو إشرافية أو أسهم في عضوية لجان أو جماعات مهنية ذات علاقة بتصميم البرامج ، وبنائها ، وتطويرها لمدد تتراوح بين (٥) إلى (١٠) سنوات.</li> </ul>		<ul style="list-style-type: none"> <li>شغل وظائف أو مهام إدارية أو إشرافية أو أسهم في عضوية لجان أو جماعات مهنية ذات علاقة بتصميم البرامج ، وبنائها ، وتطويرها لمدد يزيد مجموعها عن عشر سنوات.</li> </ul>		الوظائف ذات العلاقة	
<ul style="list-style-type: none"> <li>قام بتنفيذ نحو ثلاثة برامج تدريبية / ورش عمل في مجال تصميم وبناء البرامج الدراسية لأعضاء هيئة التدريس بشكل متكرر بحيث وصل مجموع من دربهم إلى نحو ٤٠٠ متدرب.</li> </ul>		<ul style="list-style-type: none"> <li>قام بتنفيذ أكثر من خمسة برامج تدريبية / ورش عمل في مجال تصميم وبناء البرامج الدراسية لأعضاء هيئة التدريس بشكل متكرر بحيث وصل مجموع من دربهم إلى ما يزيد عن ٥٠٠ متدرب.</li> </ul>		التدريب	
<ul style="list-style-type: none"> <li>عدد المقررات التي قام بتدريسها خلال مسيرته المهنية يتراوح بين (١٥) إلى (٢٠) مقرر مختلفاً.</li> </ul>		<ul style="list-style-type: none"> <li>عدد المقررات التي قام بتدريسها خلال مسيرته المهنية تجاوز (عشرين) مقرر مختلفاً.</li> </ul>		التدريس	
<ul style="list-style-type: none"> <li>الحصول على ثلاث من الميزات العلمية المشار إليها عالمياً مرة واحدة على الأقل .</li> </ul>		<ul style="list-style-type: none"> <li>الحصول على الميزات العلمية التالية عالمياً مرة واحدة على الأقل: الدعوة لإلقاء محاضرة رئيسية في المؤتمرات Keynote Speaker - الاختيار لرئاسة الجلسات أو المؤتمرات - الحصول على الجوائز التقديرية للمؤتمر - رئاسة الجمعيات العلمية أو المهنية - رئاسة تحرير الدوريات أو السلاسل العلمية المنشورة.</li> </ul>		التميز العلمي	
<ul style="list-style-type: none"> <li>يشير التاريخ الوظيفي والاكاديمي إلى شغل وظائف في منظمات حكومية وخاصة ، كما يشير إلى تنوع الخبرات داخل الجامعات وخارجها في مؤسسات المجتمع وسوق العمل إلا أن جميعها كانت في عدد محدود من الدول لا يتجاوز دولتين .</li> </ul>		<ul style="list-style-type: none"> <li>يشير التاريخ الوظيفي والاكاديمي إلى شغل وظائف في دول متعددة ، وفي منظمات حكومية وخاصة ، كما يشير إلى تنوع الخبرات داخل الجامعات وخارجها في مؤسسات المجتمع وسوق العمل .</li> </ul>		التاريخ الأكاديمي	
مجموع الدرجات					

(❖) فريق تقويم البرنامج ينبغي أن يشمل متخصصين في المجال التربوي ، وبخاصة صياغة الأهداف التربوية.





القيمة المقدّرة	متدن (درجة واحدة)	منخفض (درجتان)	متوسط (5 درجات)
	<ul style="list-style-type: none"><li>لم يشغل أية مهام إدارية أو إشرافية ذات علاقة بتصميم البرامج ، وبنائها ، وتطويرها، أو لم يكمل بعد عامه الأول في مثل هذه المهام.</li></ul>	<ul style="list-style-type: none"><li>شغل وظائف أو مهام إدارية أو إشرافية أو أسهم في عضوية لجان أو جماعات مهنية ذات علاقة بتصميم البرامج ، وبنائها ، وتطويرها لمدد يقل مجموعها عن عامين.</li></ul>	<ul style="list-style-type: none"><li>شغل وظائف أو مهام إدارية أو إشرافية أو أسهم في عضوية لجان أو جماعات مهنية ذات علاقة بتصميم البرامج ، وبنائها ، وتطويرها لمدد تتراوح من (٢) إلى (٤) سنوات.</li></ul>
	<ul style="list-style-type: none"><li>قام بتنفيذ برنامج تدريبي / ورشة عمل في مجال تصميم وبناء البرامج الدراسية لأعضاء هيئة التدريس بشكل متكرر شمل بضع عشرات من المتدربين.</li></ul>	<ul style="list-style-type: none"><li>قام بتنفيذ برنامج تدريبي واحد / ورشة عمل في مجال تصميم وبناء البرامج الدراسية لأعضاء هيئة التدريس بشكل متكرر بحيث وصل مجموع من درّبهم إلى نحو ٢٠٠ متدرب.</li></ul>	<ul style="list-style-type: none"><li>قام بتنفيذ برنامجين تدريبيين / ورش عمل في مجال تصميم وبناء البرامج الدراسية لأعضاء هيئة التدريس بشكل متكرر بحيث وصل مجموع من درّبهم إلى نحو ٤٠٠ متدرب.</li></ul>
	<ul style="list-style-type: none"><li>عدد المقررات التي قام بتدريسها خلال مسيرته المهنية أقل من خمسة مقررات مختلفة.</li></ul>	<ul style="list-style-type: none"><li>عدد المقررات التي قام بتدريسها خلال مسيرته المهنية يتراوح بين (٥) إلى (٩) مقررات مختلفة.</li></ul>	<ul style="list-style-type: none"><li>عدد المقررات التي قام بتدريسها خلال مسيرته المهنية يتراوح بين (١٠) إلى (١٤) مقرر مختلفاً.</li></ul>
	<ul style="list-style-type: none"><li>الحصول على واحدة فقط من الميزات العلمية المشار إليها محلياً مرة واحدة .</li></ul>	<ul style="list-style-type: none"><li>الحصول على اثنتين من الميزات العلمية المشار إليها محلياً مرة واحدة.</li></ul>	<ul style="list-style-type: none"><li>الحصول على اثنتين من الميزات العلمية المشار إليها مرة واحدة على الأقل عالمياً ومرة محلياً.</li></ul>
	<ul style="list-style-type: none"><li>يشير التاريخ الوظيفي والاكاديمي إلى شغل وظائف متنوعة ، إلا أن جميعها في إطار العمل الأكاديمي بالجامعة .</li></ul>	<ul style="list-style-type: none"><li>يشير التاريخ الوظيفي والاكاديمي إلى شغل وظائف في جهات متعددة أكاديمية وغير أكاديمية داخل الدولة .</li></ul>	<ul style="list-style-type: none"><li>يشير التاريخ الوظيفي والاكاديمي إلى شغل وظائف في منظمات حكومية وخاصة ، كما يشير إلى تنوع الخبرات داخل الجامعات وخارجها في مؤسسات المجتمع وسوق العمل إلا أن جميعها كانت في دولة واحدة .</li></ul>



# ملحق (٥) معیار تقویم البرنامج

معييار تقويم البرنامج

أولاً - تقويم إجراءات بناء البرنامج :

المؤشرات		عناصر المعيار	
مرتفع (٨ درجات)	مكتمل (١٠ درجات)		
<ul style="list-style-type: none"> <li>يوجد تقرير علمي منظم يوثق مراحل وإجراءات بناء البرنامج ، ويتضمن المكونات المشار إليها في المؤشر الـ (مكتمل) ، كما يحتوي على مالا يقل عن أربع من أدوات بناء البرنامج (نموذج تصميم البرنامج، معيار اختيار فريق بناء البرنامج . معيار اختيار فريق تقويم البرنامج . معيار تقويم البرنامج . خطة العمل).</li> </ul>	<ul style="list-style-type: none"> <li>يوجد تقرير علمي منظم يوثق مراحل وإجراءات بناء البرنامج ، يتضمن المكونات التالية:                     <ul style="list-style-type: none"> <li>- نسخة من الدراسة المرجعية للبرنامج.</li> <li>- النسخة النهائية (المقترحة) للبرنامج .</li> <li>- كافة أدوات بناء البرنامج (نموذج تصميم البرنامج، معيار اختيار فريق بناء البرنامج . معيار اختيار فريق تقويم البرنامج . معيار تقويم البرنامج . خطة العمل).</li> </ul> </li> </ul>	تقرير بناء البرنامج	١
<ul style="list-style-type: none"> <li>توجد مسوغات لوجود/استحداث البرنامج ، وتوفيره ضمن برامج الجامعة.</li> <li>تتضمن مسوغات وجود البرنامج واحد أو أكثر من أسباب استحداث البرامج الواردة في لائحة القواعد والإجراءات الخاصة بالبرامج والخطط الدراسية.</li> <li>تتفق مسوغات وجود البرنامج مع الاتجاهات العالمية الحديثة في مجال التخصص.</li> <li>يستند وجود البرنامج إلى دراسات جيدة توفر دعماً قوياً لمسوغات وجود البرنامج.</li> </ul>	<ul style="list-style-type: none"> <li>توجد مسوغات لوجود/استحداث البرنامج ، وتوفيره ضمن برامج الجامعة.</li> <li>تتضمن مسوغات وجود البرنامج واحد أو أكثر من أسباب استحداث البرامج الواردة في لائحة القواعد والإجراءات الخاصة بالبرامج والخطط الدراسية.</li> <li>تتفق مسوغات وجود البرنامج مع الاتجاهات العالمية الحديثة في مجال التخصص.</li> <li>يستند وجود البرنامج إلى منهجية علمية رصينة (دراسة استشرافية / دراسة جدوى) تدعم مسوغات وجود البرنامج.</li> </ul>	مسوغات البرنامج	٢

القيمة المُقدَّرة	متدن (درجة واحدة)	منخفض (درجتان)	متوسط (٥ درجات)
	<ul style="list-style-type: none"> <li>على الرغم من وجود النسخة النهائية (المقترحة) للبرنامج ، إلا أنها لا تتضمن أية إشارة لوجود تقرير أو دراسات أو أدوات لتوثيق مراحل بناء البرنامج.</li> </ul>	<ul style="list-style-type: none"> <li>يوجد بعض الوثائق أو الدراسات أو الأدوات المرفقة بالنسخة النهائية (المقترحة) للبرنامج ، إلا أنها غير مكتملة العناصر ، أو غير منظمة في شكل تقرير علمي منظم لتوثيق مراحل وإجراءات بناء البرنامج.</li> </ul>	<ul style="list-style-type: none"> <li>يوجد تقرير علمي منظم يوثق مراحل وإجراءات بناء البرنامج ، ويحتوي التقرير على النسخة النهائية (المقترحة) للبرنامج.</li> <li>قد يحتوي التقرير على الدراسة المرجعية للبرنامج ، كما قد يحتوي على ثلاثة من أدوات بناء البرنامج ، وقد يكون بعضها معياً بطريقة غير دقيقة أو غير مكتمل البيانات.</li> </ul>
	<ul style="list-style-type: none"> <li>لا توجد مسوغات لوجود /استحداث البرنامج ، وتوفيره ضمن برامج الجامعة ، أو توجد ولكنها غامضة ، وتحتاج إلى إعادة نظر شاملة .</li> <li>قد تتضمن مسوغات وجود البرنامج واحد أو أكثر من أسباب استحداث البرامج الواردة في لائحة القواعد والإجراءات الخاصة بالبرامج والخطط الدراسية.</li> <li>لا توجد دراسات داعمة لوجود البرنامج.</li> </ul>	<ul style="list-style-type: none"> <li>توجد مسوغات لوجود/استحداث البرنامج ، وتوفيره ضمن برامج الجامعة ، وقد تحتاج هذه المسوغات إلى تحسين الصياغة .</li> <li>تتضمن مسوغات وجود البرنامج واحد أو أكثر من أسباب استحداث البرامج الواردة في لائحة القواعد والإجراءات الخاصة بالبرامج والخطط الدراسية.</li> <li>لا تتفق مسوغات وجود البرنامج مع الاتجاهات العالمية الحديثة في مجال التخصص، أو ربما تتفق بشكل جزئي.</li> <li>لا توجد دراسات داعمة لوجود البرنامج ، أو موجودة ولكنها غير مقنعة لتبرير وجود البرنامج على الإطلاق.</li> </ul>	<ul style="list-style-type: none"> <li>توجد مسوغات لوجود/استحداث البرنامج ، وتوفيره ضمن برامج الجامعة.</li> <li>تتضمن مسوغات وجود البرنامج واحد أو أكثر من أسباب استحداث البرامج الواردة في لائحة القواعد والإجراءات الخاصة بالبرامج والخطط الدراسية.</li> <li>لا تتفق مسوغات وجود البرنامج مع الاتجاهات العالمية الحديثة في مجال التخصص، أو ربما تتفق بشكل جزئي.</li> <li>لا توجد دراسات داعمة لوجود البرنامج ، أو موجودة ولكنها ليست بالكفاءة المناسبة لتبرير وجوده.</li> </ul>

المؤشرات		عناصر المعيار	
مرتفع (٨ درجات)	مكتمل (١٠ درجات)		
<ul style="list-style-type: none"> <li>• يوجد دراسة مرجعية تؤسس لبناء البرنامج ، وتحتوي هذه الدراسة على أهمية البرنامج، ورسالته، كما تشمل على خلفية تبرز المجال المعرفي للبرنامج ، وعلاقته بالمجالات المعرفية الأخرى ، ومكوناته، والإطار النظري أو الفلسفي الذي يستند إليه، والعوائد الاستثمارية منه، أو ما يوفره من وظائف لسوق العمل.</li> <li>• يُنظم الدراسة المرجعية بشكل علمي بحيث تحتوي بعد صفحة الغلاف على (عنوان . فهرس . ملخص . متن).</li> <li>• يُنظم متن الدراسة في فصول أو أقسام تضم (مقدمة . أهمية المجال . الحاجة للبرنامج . الدراسات والبرامج المشابهة . الخلاصة والتوصيات . المراجع . الملاحق).</li> </ul>	<ul style="list-style-type: none"> <li>• يوجد دراسة مرجعية تؤسس لبناء البرنامج ، وتحتوي هذه الدراسة على أهمية البرنامج، ورسالته، كما تشمل على خلفية تبرز المجال المعرفي للبرنامج ، وعلاقته بالمجالات المعرفية الأخرى ، ومكوناته، والإطار النظري أو الفلسفي الذي يستند إليه، والعوائد الاستثمارية منه، أو ما يوفره من وظائف لسوق العمل.</li> <li>• تُنظم الدراسة المرجعية بشكل علمي بحيث تحتوي بعد صفحة الغلاف على (عنوان . فهرس . ملخص . متن).</li> <li>• يُنظم متن الدراسة في فصول أو أقسام تضم (مقدمة . أهمية المجال . الحاجة للبرنامج . الدراسات والبرامج المشابهة . الخلاصة والتوصيات . المراجع . الملاحق).</li> </ul>	<p>الدراسة المرجعية للبرنامج</p>	٣
<ul style="list-style-type: none"> <li>• يوجد معيار لاختيار فريق بناء البرنامج.</li> <li>• أعداد المشاركين في الفريق تتفق بدرجة كبيرة مع ضوابط المعيار.</li> <li>• كفاءة الفريق المشارك في بناء البرنامج وفق لنتائج تطبيق المعيار تتراوح من (٦٨ درجة) إلى أقل من (٧٢ درجة).</li> </ul>	<ul style="list-style-type: none"> <li>• يوجد معيار لاختيار فريق بناء البرنامج.</li> <li>• أعداد المشاركين في الفريق تتفق مع ضوابط معيار فريق بناء البرنامج.</li> <li>• كفاءة الفريق المشارك في بناء البرنامج وفق لنتائج تطبيق المعيار تصل أو تتجاوز (٧٢ درجة).</li> </ul>	<p>فريق بناء البرنامج</p>	٤



القيمة المقدّرة	متدن (درجة واحدة)	منخفض (درجتان)	متوسط (5 درجات)
	<ul style="list-style-type: none"><li>يوجد بعض المعلومات عن بناء البرنامج إلا أنها لا ترتقي لوصفها بالدراسة المرجعية للبرنامج.</li></ul>	<ul style="list-style-type: none"><li>يوجد دراسة مرجعية للبرنامج ، إلا أنها تحتوي أقل من ثلاثة عناصر من العناصر المشار إليها في المؤشر الـ (مكتمل).</li><li>تنظيم هذه الدراسة يقتصر بشكل واضح للمعايير العلمية التي تجعل منها دراسة يُعَوَّلُ عليها في إبراز خلفية مجال البرنامج وأهميته ، وما يترتب على وجوده من عوائد للمجتمع.</li></ul>	<ul style="list-style-type: none"><li>يوجد دراسة مرجعية تؤسس لبناء البرنامج ، وتحتوي الدراسة المرجعية على ثلاثة على الأقل من العناصر المشار إليها في المؤشر الـ (مكتمل).</li><li>تنظم الدراسة المرجعية بشكل علمي كما هو موضح في المؤشر الـ (مكتمل).</li><li>يُنظَمُ متن الدراسة في فصول أو أقسام تضم المكونات المذكورة في المؤشر الـ (مكتمل) ، إلا أن هناك قصور في كفاية الدراسات والبرامج المشابهة ، كما قد يكون هناك قصور في التحليل والاستنتاج أفضى إلى خلاصات وتوصيات غير دقيقة .</li></ul>
	<ul style="list-style-type: none"><li>يوجد آلية لاختيار فريق بناء البرنامج إلا أنه لا يمكن وصفها بـ «المعيار» ، أو يوجد معيار إلا أن إجراءات اتباعه غير واضحة.</li></ul>	<ul style="list-style-type: none"><li>يوجد معيار لاختيار فريق بناء البرنامج.</li><li>أعداد المشاركين في الفريق قد تتفق بدرجة كبيرة مع ضوابط معيار فريق بناء البرنامج إلا أن كفاءة الفريق المشارك في بناء البرنامج أقل من (٦٠) درجة.</li></ul>	<ul style="list-style-type: none"><li>يوجد معيار لاختيار فريق بناء البرنامج.</li><li>أعداد المشاركين في الفريق تتفق بدرجة كبيرة مع ضوابط المعيار.</li><li>كفاءة الفريق المشارك في بناء البرنامج وفق لنتائج تطبيق المعيار تتراوح من (٦٠) درجة إلى أقل من (٦٨) درجة.</li></ul>

ثانياً - بنية البرنامج :

المؤشرات		عناصر المعيار	
مرتفع (٨ درجات)	مكتمل (١٠ درجات)		
<ul style="list-style-type: none"> <li>يوجد فهرس لمحتويات بنية البرنامج يبين مكونات هذه البنية ، ويتطابق من حيث الترتيب وأرقام الصفحات مع مضمون المحتويات في المتن.</li> <li>يوجد متن يتضمن أقساماً تصف المكونات الأساسية للبرنامج (المستوي . المسمى . عدد الوحدات الدراسية . الرسالة . الأهداف الرئيسية . الأهداف التفصيلية . أدوات القياس وإجراءاته . المقررات المقترحة . نقاط الخروج إن وجدت).</li> <li>أقسام المتن منظمة بشكل يُبرز للقارئ الأساسيات والفرعيات في كل قسم .</li> </ul>	<ul style="list-style-type: none"> <li>يوجد فهرس لمحتويات بنية البرنامج يبين مكونات هذه البنية ، ويتطابق من حيث الترتيب وأرقام الصفحات مع مضمون المحتويات في المتن.</li> <li>يوجد متن يتضمن أقساماً تصف المكونات الأساسية للبرنامج (المستوي . المسمى . عدد الوحدات الدراسية . الرسالة . الأهداف الرئيسية . الأهداف التفصيلية . أدوات القياس وإجراءاته . المقررات المقترحة . نقاط الخروج إن وجدت).</li> <li>أقسام المتن منظمة بشكل يُبرز للقارئ الأساسيات والفرعيات في كل قسم .</li> </ul>	الفحص الظاهري لبنية البرنامج	٥
<ul style="list-style-type: none"> <li>توجد رسالة للبرنامج.</li> <li>تتضمن الرسالة أغلب المكونات المشار إليها في المؤشر الـ (مكتمل) .</li> <li>صياغة الرسالة واضحة بدرجة كبيرة بما يجعل استيعاب أبعادها ميسوراً للقاري.</li> </ul>	<ul style="list-style-type: none"> <li>توجد رسالة للبرنامج .</li> <li>تصف الرسالة بشكل واف وظيفه البرنامج ، وأهميته للفئات المستفيدة والخطوط العريضة لكيفية تحقيق البرنامج لرسائلته.</li> <li>صياغة الرسالة واضحة تماماً بما يجعل استيعاب أبعادها ميسوراً للقاري.</li> </ul>	رسالة البرنامج	٦
<ul style="list-style-type: none"> <li>يوجد قائمة للأهداف الرئيسية للبرنامج .</li> <li>الأهداف الرئيسية مصاغة بلغة سلمية وواضحة.</li> <li>الأهداف الرئيسية للبرنامج تصف الخصائص النهائية لمخرجاته.</li> <li>الأهداف الرئيسية موزعة على مجالات التعلم.</li> <li>تتوافق الأهداف الرئيسية للبرنامج بشكل كبير مع رسالة البرنامج ، كما أنها منسجمة إلى حد كبير مع رؤية الجامعة وأهدافها الاستراتيجية.</li> </ul>	<ul style="list-style-type: none"> <li>يوجد قائمة للأهداف الرئيسية للبرنامج.</li> <li>الأهداف الرئيسية مصاغة بلغة سلمية وواضحة.</li> <li>الأهداف الرئيسية للبرنامج تصف الخصائص النهائية لمخرجاته.</li> <li>الأهداف الرئيسية موزعة على مجالات التعلم.</li> <li>تتوافق الأهداف الرئيسية للبرنامج مع رسالة البرنامج ، كما أنها منسجمة مع رؤية الجامعة وأهدافها الاستراتيجية.</li> </ul>	الأهداف الرئيسية للبرنامج	٧





## القيمة المقدّرة


متن (درجة واحدة)	منخفض (درجتان)	متوسط (5 درجات)	
<ul style="list-style-type: none"><li>لا يوجد فهرس لمحتويات بنية البرنامج ، كما أن محتويات متن البرنامج لم تعرض بشكل منظم يتناسب مع أهمية البرنامج كوثيقة رئيسة من وثائق التعليم الجامعي.</li></ul>	<ul style="list-style-type: none"><li>يوجد فهرس لمحتويات بنية البرنامج لكنه لا يتطابق مع المتن أحياناً ، أو غير دقيق بشكل عام.</li><li>متن البرنامج غير مكتمل ، أو لا يتضمن وصفاً منظماً لمكوناته ، وقد تكون لغة كتابته لا ترقى لمستوى أهميته كوثيقة رئيسة من وثائق التعليم الجامعي.</li></ul>	<ul style="list-style-type: none"><li>يوجد فهرس لمحتويات بنية البرنامج يبين مكونات هذه البنية ، ويتطابق غالباً من حيث الترتيب وأرقام الصفحات مع مضمون المحتويات في المتن.</li><li>يوجد متن يتضمن أقساماً تصف معظم المكونات الأساسية للبرنامج.</li><li>أقسام المتن منظمة ، إلا أن هذا التنظيم يربك القارئ أحياناً بسبب التحرير أو الترقيم.</li></ul>	
<ul style="list-style-type: none"><li>لا توجد رسالة مكتوبة للبرنامج.</li></ul>	<ul style="list-style-type: none"><li>قد توجد رسالة للبرنامج ، إلا أنها فقيرة البنية لا تحتوي المكونات الرئيسية التي تبرز وظيفة البرنامج ، وأهميته للفئات المستفيدة منه ، كما أنها ركيكة الصياغة بشكل واضح.</li></ul>	<ul style="list-style-type: none"><li>توجد رسالة للبرنامج.</li><li>قد تتضمن الرسالة أغلب المكونات المشار إليها في المؤشر الـ (مكتمل)، إلا أن صياغتها يشوبها بعض الركاكة ، مما يصعب معه استيعابها من قبل القارئ.</li></ul>	
<ul style="list-style-type: none"><li>لا توجد أهداف رئيسة للبرنامج.</li></ul>	<ul style="list-style-type: none"><li>يوجد قائمة للأهداف الرئيسية للبرنامج إلا أن هذه الأهداف مصاغة بلغة ركيكة تتطلب إعادة صياغتها.</li><li>الأهداف الرئيسية للبرنامج لا تعبر بدرجة مقنعة عن الخصائص النهائية لمخرجاته.</li><li>قد تكون الأهداف الرئيسية موزعة على مجالات التعلم إلا أنها لا تنسجم مع رسالة البرنامج ، كما قد تبدو غير متسقة مع رؤية الجامعة ، أو أهدافها الاستراتيجية.</li></ul>	<ul style="list-style-type: none"><li>يوجد قائمة للأهداف الرئيسية للبرنامج إلا أن صياغة هذه الأهداف قد تحتاج إلى بعض التدقيق .</li><li>الأهداف الرئيسية للبرنامج تصف بدرجة كبيرة الخصائص النهائية لمخرجاته.</li><li>الأهداف الرئيسية موزعة على مجالات التعلم.</li><li>قد تتوافق الأهداف الرئيسية للبرنامج مع رسالة البرنامج ، كما قد تنسجم إلى حد ما مع رؤية الجامعة وأهدافها الاستراتيجية.</li></ul>	

المؤشرات

مرنفع (٨ درجات)	مكتمل (١٠ درجات)	عناصر المعيار	
<ul style="list-style-type: none"> <li>• توجد قائمة للأهداف التفصيلية.</li> <li>• الأهداف التفصيلية واضحة الارتباط بالأهداف الرئيسية وموزعة على مجالات التعلم.</li> <li>• الأهداف التفصيلية أغلبها مكتوب وفق المواصفات العلمية للأهداف .</li> </ul>	<ul style="list-style-type: none"> <li>• توجد قائمة للأهداف التفصيلية.</li> <li>• الأهداف التفصيلية واضحة الارتباط بالأهداف الرئيسية وموزعة على مجالات التعلم.</li> <li>• الأهداف التفصيلية مكتوبة وفق المواصفات العلمية للأهداف (دقيقة ومحددة - واضحة الصياغة - قابلة للقياس - محددة الزمن - ممكنة التحقيق ...)</li> </ul>	الأهداف التفصيلية للبرنامج	٨
<ul style="list-style-type: none"> <li>• يوجد أدوات لقياس التعلم.</li> <li>• أدوات القياس مرتبطة بالأهداف التفصيلية للبرنامج (صادقة).</li> <li>• أدوات القياس شاملة لكافة أهداف التعلم المعرفية وغير المعرفية للبرنامج.</li> <li>• أدوات القياس تبدو غير كافية بما يسمح بتكرار مواقف الاختبار .</li> </ul>	<ul style="list-style-type: none"> <li>• يوجد أدوات لقياس التعلم.</li> <li>• أدوات القياس مرتبطة بالأهداف التفصيلية للبرنامج (صادقة).</li> <li>• أدوات القياس شاملة لكافة أهداف التعلم المعرفية وغير المعرفية للبرنامج.</li> <li>• أدوات القياس كافية بما يسمح بتكرار الاختبارات أو المقاييس متى اقتضت الحاجة (تصميم أكثر من اختبار).</li> </ul>	أدوات وإجراءات قياس التعلم	٩
<ul style="list-style-type: none"> <li>• يوجد قائمة للمقررات المقترحة للبرنامج.</li> <li>• قائمة المقررات المقترحة تحتوي تصنيفاً لكل مقرر حسب وظيفته ومتطلبات البرنامج (الثقافة العامة - التخصص - التخصص الدقيق ...).</li> <li>• تحتوي كافة مقررات القائمة على الأهداف الرئيسية ، إلا أن هناك قصور في بيان الأهداف التفصيلية.</li> <li>• تحتوي كافة مقررات القائمة على بيان واضح لكيفية قياس نتائج تعلم بعض الأهداف.</li> <li>• تحتوي كافة مقررات القائمة على المصادر الرئيسية لتعلم المقرر.</li> <li>• تحتوي كافة مقررات القائمة على وصف متطلبات بيئة التعلم (صفية - مخبرية - ورش - ملاعب - تعلم عن بُعد - ... إلخ).</li> <li>• تحتوي كافة مقررات القائمة على وصف موجز لاستراتيجيات التدريس والتقييم اللازمة.</li> <li>• تحتوي كافة مقررات القائمة على وصف موجز لاستراتيجيات التدريس والتقييم اللازمة.</li> </ul>	<ul style="list-style-type: none"> <li>• يوجد قائمة للمقررات المقترحة للبرنامج.</li> <li>• قائمة المقررات المقترحة تحتوي تصنيفاً لكل مقرر حسب وظيفته ومتطلبات البرنامج (الثقافة العامة - التخصص - التخصص الدقيق ...).</li> <li>• تحتوي كافة مقررات القائمة على الأهداف الرئيسية والتفصيلية للمقرر.</li> <li>• تحتوي كافة مقررات القائمة على بيان واضح لكيفية قياس نتائج التعلم والإجراءات اللازمة لذلك.</li> <li>• تحتوي كافة مقررات القائمة على المصادر الرئيسية لتعلم المقرر.</li> <li>• تحتوي كافة مقررات القائمة على وصف متطلبات بيئة التعلم (صفية - مخبرية - ورش - ملاعب - تعلم عن بُعد - ... إلخ).</li> <li>• تحتوي كافة مقررات القائمة على وصف موجز لاستراتيجيات التدريس والتقييم اللازمة.</li> </ul>	قائمة المقررات المقترحة	١٠



القيمة المقدّرة	متدن (درجة واحدة)	منخفض (درجتان)	متوسط (5 درجات)
	<ul style="list-style-type: none"><li>لا توجد قائمة للأهداف التفصيلية</li></ul>	<ul style="list-style-type: none"><li>توجد قائمة للأهداف التفصيلية إلا أنها غير مرتبطة بوضوح بالأهداف الرئيسية أو بمجالات التعلم ، كما أنها لم تُراع على الإطلاق المواصفات العلمية لكتابة الأهداف.</li></ul>	<ul style="list-style-type: none"><li>توجد قائمة للأهداف التفصيلية.</li><li>الأهداف التفصيلية غير واضحة الارتباط بالأهداف الرئيسية وقد تكون موزعة على مجالات التعلم.</li><li>الأهداف التفصيلية لم تُراع في الغالب المواصفات العلمية لكتابة الأهداف.</li></ul>
	<ul style="list-style-type: none"><li>لا يوجد أدوات قياس أو يوجد ولكنها لا تعكس أيًا من المواصفات العلمية المذكورة للقياس.</li></ul>	<ul style="list-style-type: none"><li>يوجد أدوات لقياس التعلم ، قد ترتبط بالأهداف التفصيلية للبرنامج ، إلا أنها غير شاملة لكافة أهداف التعلم المختلفة للبرنامج.</li><li>أدوات القياس لا تغطي كافة مجالات التعلم (المعرفية وغير المعرفية) ، كما أنها قد تبدو غير كافية لتكرار إجراءات القياس.</li></ul>	<ul style="list-style-type: none"><li>يوجد أدوات لقياس التعلم.</li><li>أدوات القياس مرتبطة في الأغلب بالأهداف التفصيلية للبرنامج (صادقة).</li><li>أدوات القياس شاملة بدرجة كبيرة لكافة أهداف التعلم المختلفة للبرنامج .</li><li>أدوات القياس تبدو غير كافية لتكرار إجراءات القياس.</li></ul>
	<ul style="list-style-type: none"><li>لا يوجد قائمة للمقررات المقترحة للبرنامج ، أو يوجد قائمة تتضمن وصفًا لمحتوى موضوعات كل مقرر.</li></ul>	<ul style="list-style-type: none"><li>يوجد قائمة للمقررات المقترحة للبرنامج ، قد تحتوي تصنيفًا لكل مقرر حسب وظيفته لمتطلبات البرنامج (الثقافة العامة - التخصص - التخصص الدقيق ...) ، كما قد تحتوي على الأهداف الرئيسية للمقرر ، والكتب المقررة أو مصادر التعلم.</li><li>لا يوجد في مقررات القائمة أية أهداف تفصيلية للمقررات ، كما لا توجد أية إشارة لبيان كيفية قياس نتائج التعلم ، أو وصف متطلبات بيئة التعلم ، أو استراتيجيات التدريس والتقويم.</li></ul>	<ul style="list-style-type: none"><li>يوجد قائمة للمقررات المقترحة للبرنامج.</li><li>قائمة المقررات المقترحة قد تحتوي تصنيفًا لكل مقرر حسب وظيفته لمتطلبات البرنامج (الثقافة العامة - التخصص - التخصص الدقيق ...).</li><li>تحتوي كافة مقررات القائمة على الأهداف الرئيسية دون الأهداف التفصيلية للمقرر.</li><li>تحتوي بعض المقررات على إشارة لبيان كيفية قياس نتائج التعلم.</li><li>تحتوي المقررات القائمة على بعض المصادر الرئيسية لتعلم المقرر.</li><li>قد تحتوي مقررات القائمة على وصف متطلبات بيئة التعلم (صفية - مخبرية - ورش - ملاعب - تعلم عن بُعد - ... إلخ).</li><li>قد تحتوي مقررات القائمة على وصف موجز لاستراتيجيات التدريس في بعض الأهداف.</li></ul>




# ملحق (٦)

## نموذج تعديل برنامج

## نموذج تعديل برنامج دراسي

			الكلية
			القسم
			مسمى البرنامج
			رمز البرنامج (إن وجد)
١			وصف التعديلات المقترحة
٢			
٣			
١			مبررات التعديلات المقترحة (ترفق الوثائق الداعمة)
٢			
٣			
٤			
رقم الجلسة: ( )	رقم البند: ( )	تاريخ الجلسة: ١٤ / /	توصية مجلس القسم بالموافقة
الاسم:		التوقيع:	اسم وتوقيع رئيس القسم
رقم الجلسة: ( )	رقم البند: ( )	تاريخ الجلسة: ١٤ / /	توصية مجلس الكلية بالموافقة
الاسم:		التوقيع:	اسم وتوقيع عميد الكلية
١٤ / /			تاريخ إحالة المقترح إلى لجنة البرامج والخطط
			نص قرار لجنة البرامج والخطط الدراسية
رقم الجلسة: ( )	رقم البند: ( )	تاريخ الجلسة: ١٤ / /	تاريخ قرار لجنة البرامج والخطط الدراسية
الاسم:		التوقيع:	اسم وتوقيع رئيس لجنة البرامج والخطط الدراسية



ملحق (٧)  
نموذج تسجيل خطة دراسية

## أولاً: البيانات الأساسية للخطة الدراسية:

					مسمى البرنامج (الذي تخدمه الخطة)
					المسار الفرعي للبرنامج (إن وُجد)
					رمز البرنامج (إن وجد)
					العدد الإجمالي لساعات المعتمدة للبرنامج
أخرى (تُذكر) .....	مزيغ (يوضح) .....	تعليم عن بُعد ( )	تعليم مواز ( )	دراسة نظامية مباشرة ( )	أسلوب / أساليب تقديم الخطة
					العدد الإجمالي لساعات تقديم الخطة
أخرى (تُذكر) .....	اللغة الإنجليزية ( )		اللغة العربية ( )		اللغة الرسمية للتعليم في البرنامج

## ثانياً: بيانات الجهة المنفذة للخطة:

			الكلية / القسم (الجهة المسؤولة عن تنفيذ الخطة)
			المدينة / الموقع
تاريخ الجلسة: / / ١٤	رقم البند: ( )	رقم الجلسة: ( )	تاريخ توصية مجلس القسم بالموافقة على الخطة
تاريخ الجلسة: / / ١٤	رقم البند: ( )	رقم الجلسة: ( )	تاريخ توصية مجلس الكلية بالموافقة على الخطة
تاريخ الجلسة: / / ١٤	رقم البند: ( )	رقم الجلسة: ( )	تاريخ موافقة اللجنة الدائمة للبرامج والخطط على الخطة















## البرامج والخطط الدراسية القواعد والإجراءات التنظيمية

السنة	الفصل الدراسي	رمز المقرر	مسمى المقرر	عدد الساعات		طبيعة المقرر										كيفية طرح/ تقديم المقرر				
				معمّدة	فعليّة	نظري	عملي/ تدريبات	خبرة ميدانية/ سريرية	مشروع	أخرى (تذكر)	داخل الجامعة	خارج الجامعة	تعليم عن بُعد	مزيج Blended	أخرى (تذكر)					
٤	الأول		أساسيات التسويق			X	X	X	X	X	X	X	X	X	X	X	X	X		
			المدخل إلى العلوم التربوية والنفسية المعاصرة																	
	الثاني																			
	الصيفي																			









## ملحق (٨)

# النظام الموحد لترميز البرامج والمقررات

## النظام الموحد لترميز البرامج والمقررات


المقرر			البرنامج					مكونات الترميز
البيانات الإضافية			البيانات الأساسية		رقم الإصدار	المستوى	المجال	
كيفية طرح المقرر	طبيعة المقرر	مستوى/ وظيفة المقرر	الرقم التسلسلي	القسم المسؤول				
٥ - ١	٥ - ١	٥ - ٠	٩٩٩ - ١	٩٩٩ - ١	٩ - ١	٦ - ٠	٤ حروف	
١	٥	١	٠٢١	٠١٩	١	٣	MEDI	
داخل الجامعة	نظري/ تطبيقي	مقررات البرنامج التخصصي	تسلسله في قائمة القسم	الأمراض الجلدية	الأول	بكالوريوس	الطب والجراحة	
							رمز البرنامج	
						MEDI <sup>٣١</sup>	رمز المقرر	
				٠١٩٠٢١			رمز البيانات الإضافية للمقرر	
		١٥١					الرمز الكامل على نظام التسجيل الإلكتروني	
							MEDI <sup>٣١</sup> ٠١٩٠٢١١٥١	
							ملحوظة	
							يمكن إضافة أية مكونات أخرى للترميز (الجامعة/ المنطقة الجغرافية/ الدولة ... إلخ)	

دليل الترميز (على سبيل المثال)

ملاحظات	تفاصيل الترميز		عدد الخانات Digits	البند	المكونات
	الدلالة	الرمز			
يرجع في ذلك للإطار الوطني للمؤهلات	ما قبل الالتحاق	٠	١	المستوى (مستوى المؤهل)	
	الدبلوم (عام واحد)	١			
	الدبلوم (عامان)	٢			
	البكالوريوس	٣			
	الدبلوم العالي (بعد البكالوريوس)	٤			
	الماجستير	٥			
	الدكتوراه	٦			
	تحدد حسب السنة التي اعتمد فيها البرنامج	١	١	رقم الإصدار	
	إلخ ..... حتى ٩ (إن وجد)	٢			
هذه أمثلة ، وتستكمل كافة البرامج ترميزها تباء	القرآن الكريم والدراسات القرآنية	QURA	٢	المجال (مجال البرنامج)	البرنامج
	الدراسات الإسلامية	ISLM			
	إدارة الأعمال	BUSS			
	الكيمياء	CHEM			
	طب الفم والأسنان	DENT			
	التربية	EDUC			
	الهندسة	ENGI			
	اللغة الإنجليزية وآدابها	ENGL			
	اللغة العربية وآدابها	ARAB			
إلخ .....					



ملاحظات	تفاصيل الترميز		عدد الخانات Digits	البند	المكونات
	الدلالة	الرمز			
يُحدد لكل قسم أكاديمي رقم	قسم الدراسات الإسلامية	١	٣	القسم المسؤول	
	قسم الكيمياء	٢			
	قسم المناهج وطرق التدريس	٣			
	٩٩٩ على سبيل المثال	٩٩٩			
يُحدد لكل مقرر رقم تسلسلي بمعرفة القسم المختص	مقدمة في المناهج وطرق التدريس	١	٣	الرقم التسلسلي للمقرر داخل القسم	المقرر
	أسس المناهج	٢			
	تصميمات المناهج	٣			
	إلخ	٩٩٩			
راجع نماذج تصميم البرنامج (ملحق ٢) ونموذج تسجيل الخطط الدراسية (ملحق ٧)	مقررات المحور المشترك (متطلبات المجتمع)	٠	١	مستوى / وظيفة المقرر	
	مقررات البرنامج التخصصي (متطلبات الكلية)	١			
	مقررات التخصص الفرعي (الدقيق)	٢			
	مقررات المسارات الفرعية في التخصص الدقيق	٣			
	المقررات الاختيارية في التخصص	٤			
	المقررات الاختيارية خارج التخصص (التعلم الحر)	٥			
	نظري	١			
	عملي/ تدريبات	٢			
	خبرة ميدانية	٣			
	مشروع/إنتاج	٤			
غير ذلك (يذكر ويتم إضافته لجدول التعريف)	٥				
	داخل الجامعة	١		كيفية طرح المقرر	البيانات الإضافية للمقرر
	خارج الجامعة	٢			
	تعليم عن بُعد	٣			
	Blended مزيج	٤			
	(يذكر ويتم إضافته لجدول التعريف)	٥			



ملحق (٩)  
نموذج الموافقة على  
خطة دراسية



## نموذج الموافقة على خطة دراسية

			الكلية
			القسم
			مسمى البرنامج
			رمز البرنامج (إن وجد)
			المسار الفرعي للبرنامج (إن وجد)
اللغة العربية ( )	اللغة الإنجليزية ( )	أخرى (توضح) .....	اللغة الرسمية للتعليم في البرنامج
			العدد الإجمالي لساعات البرنامج (الساعات المعتمدة)
			العدد الإجمالي لساعات الخطة الدراسية
لا ( )	نعم ( )	هل سبق إحالة هذه الخطة الدراسية للجنة؟	
			١
			٢
			٣
			٤
			٥
رقم الجلسة: ( )	رقم البند: ( )	تاريخ الجلسة: / / ١٤	توصية مجلس القسم بالموافقة على الخطة
الاسم:		التوقيع:	اسم وتوقيع رئيس القسم
رقم الجلسة: ( )	رقم البند: ( )	تاريخ الجلسة: / / ١٤	توصية مجلس الكلية بالموافقة على الخطة
الاسم:		التوقيع:	اسم وتوقيع عميد الكلية
/ / ١٤			تاريخ إحالة الخطة للجنة البرامج والخطط الدراسية
			نص قرار لجنة البرامج والخطط الدراسية
رقم الجلسة: ( )	رقم البند: ( )	تاريخ الجلسة: / / ١٤	تاريخ قرار لجنة البرامج والخطط الدراسية
الاسم:		التوقيع:	اسم وتوقيع رئيس لجنة البرامج والخطط الدراسية



جامعة الأمير سطام بن عبدالعزيز  
Prince Settam Bin Abdulaziz University

